

साभेदारी वन व्यवस्थापनको आवश्यकता र यसको कार्य प्रणालीमा वादविवाद किन ?

■ कुमुद श्रेष्ठ

साभेदारी वन व्यवस्थापनको आवश्यकता

करिब ४० वर्ष अघि पुनर्वास कार्यक्रमको सुरुआत भएदेखि बसाइँ सार्ने प्रकृयाले गर्दा तराईका उत्पादनशील वन (Production forests) क्षेत्रहरूसँग स्थानीय जनताहरूको घरबारी जोडिँदै गयो । स्थानीय जनताको रोजीरोटीको प्रमुख आधार पनि नजिकै रहेको वन नै हुन थाल्यो । विगतमा नेपालको तराईमा सैद्धान्तिक रूपमा वन व्यवस्थापनका प्रयासहरू धेरै भए तर तराईका अधिकांश वनहरूमा स्थानीय गाँउलेहरूलाई सहभागी नगर्ने परम्परागत वन व्यवस्थापन (Conventional forest management) प्रकृया कार्यान्वयन गर्न सरकारलाई निकै गाह्रो पार्दै आएको छ । यस्तो अवस्थामा यस लेखमा तराईको वन व्यवस्थापन गर्न एउटा नमुना कार्य प्रणाली (Model) को प्रस्ताव राख्ने जमर्को गरिएको छ ।

तराईका काठ दाउरा उत्पादन गर्ने सम्पूर्ण वनहरू राष्ट्रकै प्रमुख आयस्रोतको रूपमा हेरिन्छ । उदाहरणको लागि आर्थिक वर्ष ०५७५-८ मा मात्र तराईका जिल्लाहरूबाट प्राप्त काठ दाउरा बिक्री गरेर श्री ५ को सरकारले करिब २९ करोडको राजश्व प्राप्त गरेको थियो । कुनै पनि देशको वन विभागको मुख्य काम भन्नु नै आफ्नो देशको वनको वैज्ञानिक व्यवस्थापन गर्नु हो । यदि तराईका सबै उत्पादनशील वनहरू साभेदारी वन व्यवस्थापनको अवधारणा अनुसार व्यवस्थापन नगरी सामुदायिक वन (सा.व.) को रूपमा हेरियो भने स्रोतबाट टाढा वा सहरमा बस्ने जनताहरूको वन पैदावारको आवश्यकता कसरी पूरा गर्ने, राष्ट्रिय वन सम्पदाबाट राष्ट्रलाई राजस्व चाहिने कि नचाहिने, राष्ट्रिय उद्देश्य तथा आवश्यकता कसरी पूरा गर्ने जस्ता प्रश्नहरू यथावतै रहनेछन् । त्यसका लागि एउटा विकल्पको रूपमा साभेदारी वन व्यवस्थापन प्रणालीको अवधारणा आएको हो ।

सा.व. को अवधारणा अनुसार काम गर्ने कुरामा एकमत नहुँदा तथा परम्परागत वन व्यवस्थापन पनि लागू गर्न नसक्ने हुदाँ अरबौँ रुपैयाँको आम्दानी गर्न सक्ने तराईको वन व्यवस्थापन नभएर विनाश हुँदै गइरहेको छ । जसले काठ, दाउराको सदुपयोग गर्न सकिने परिमाण घटिरहेकै छ । विश्व बैंकको एउटा अध्ययनले हालको अव्यवस्थापनको कारणले एक हेक्टर तराईको वनबाट प्रति वर्ष रु ५३९०/- देशलाई घाटा लागेको उल्लेख गरेको छ^{१५} । यो हिसाबले सम्पूर्ण तराईका वनहरूको अव्यवस्थापनको कारणले नेपाललाई प्रति वर्ष रु २.७ अरबको घाटा लागिरहेको छ । यस्तो अव्यवस्था कहिलेसम्म जारी राख्ने ? हाम्रो जस्तो गरिब राष्ट्रले यसरी उपलब्ध प्राकृतिक स्रोतको अव्यवस्थित हिसाबले नास भएको कहिलेसम्म हेरिरहने ? र के यी समस्याहरूको समाधान छैन त ? त्यसैले यो समस्याको समाधान भनेको सबैले मिलेर गरेको साभेदारी वन व्यवस्थापन हुन सक्छ ।

साभेदारी वन व्यवस्थापन भनेको के हो ?

साभेदारी वन व्यवस्थापन भनेको श्री ५ को सरकार, स्थानीय जनसमूहहरू र स्थानीय सरकारले मिलेर वन व्यवस्थापन गर्नु हो । सबै पक्षले गर्नु पर्ने जिम्मेवारी (अर्थात् काम) र अधिकार (अथवा

पाउने फाइदा) स्पष्ट गरी एक पक्षले अर्कोले गर्ने कामको अनुगमन गर्दै पारदर्शी रूपमा जिल्ला वन कार्यालय (जि.व.का.), स्थानीय समूह र स्थानीय सरकार मिलेर वन व्यवस्थापन गर्नु हो । सा.व. लाई साभेदारी वन बनाउन खोजेको नभइ यसको पूरकको रूपमा लिन सकिन्छ ।

साभेदारी वन व्यवस्थापन सम्बन्धी योजना

यो पद्धतिको सोच २०५६ साल तिरै भएको थियो । तर कार्यान्वयन गर्ने कार्य प्रणाली (Model) को कमीले गर्दा सो सोंचले अहिलेसम्म मूर्त रूप लिन सकेको छैन । अहिले पनि संयुक्त अधिराज्य सरकारको सहयोगमा सञ्चालित “जीविकोपार्जनको लागि वन कार्यक्रम” तराई, नेदरल्यान्ड सरकारको सहयोगबाट सञ्चालित “जैविक विविधता क्षेत्र सहयोग कार्यक्रम, चुरे तराई”, संयुक्त राज्य अमेरिकी सरकारको सहयोगबाट सञ्चालित “प्राकृतिक स्रोत व्यवस्थापन सुशासन कार्यक्रम” ले नेपालको मध्य तराई, पश्चिम तराई र सुदूर पश्चिम तराईमा साभेदारी वन व्यवस्थापनको काम सञ्चालन गर्ने निश्चित गरी आफ्नो कार्यक्रममा राखेका छन् । तर यसको कार्यान्वयनको लागि उचित कार्य प्रणाली के हो भन्ने कुरा अबै पनि छलफलको विषय रहेको छ । यसरी टड्कारो आवश्यकताको रूपमा रहेको साभेदारी वन व्यवस्थापन पद्धतिको एउटा नमुना कार्य प्रणाली “जनसमूहमा आधारित व्यवहारिक वन व्यवस्थापन” (People centered collaborative forest management model) प्रस्तुत गरिएको छ । यस्तो नमुना कार्य प्रणाली स्थानीय आवश्यकता, इकोसिस्टम र वन अनुसार फरक पनि हुन सक्छ ।

नमुना कार्य प्रणाली

यस प्रणालीमा साभेदारी व्यवस्थापन गर्न वन कार्यालयले कुनै चक्ला वन (Block forests) को पहिचान गरी स्थानीय समूहहरूको सहभागितामा उनीहरूको आवश्यकता पूरा हुने गरी रुखहरूको लागि वैज्ञानिक व्यवस्थापन योजना (Forest management plan) बनाउनेछ । साभेदारी वन व्यवस्थापन कार्यक्रममा वन व्यवस्थापन योजना भनेको स्थानीय समूह, स्थानीय सरकार र जि.व.का. को संयुक्त स्वीकृत दस्तावेज हो । वन व्यवस्थापन योजनामा कसले के-के काम कहिले-कहिले गर्ने भन्ने किटान गरिएको हुन्छ । यसमा रुखहरूको व्यवस्थापनको मुख्य जिम्मेवारी वन कार्यालयमा रहे पनि प्रचलित सा.व. मा गरिने अन्य व्यवस्थापकिय कार्यहरू स्थानीय समूहहरू मार्फत गरिन्छ । जस्तै: खाल्डो खन्ने, विरुवाहरू काँटछाँट गर्ने, संरक्षण गर्ने, आदि ।

दोस्रो काम भनेको चक्ला वनलाई ५० देखि १०० हेक्टरसम्मको स-साना व्यवस्थापन एकाइहरूमा विभाजन गर्नु हो । नदी, खोला, गल्ली, उचाई वा कुनै कृत्रिम चिन्हहरू राखेर स्थानीय जनताहरूसँग छलफल गरी वन कार्यालयले एकाइहरूमा विभाजनको काम गर्दछ । यसरी विभाजन गरिएको वनलाई हाल सा.व. विकास कार्यक्रममा जस्तै उपभोक्ता समूहहरूको जिम्मामा संरक्षण गर्न स्थानीय सरकारले उक्त क्षेत्र वरपर बस्ने बासिन्दाहरूको उपभोक्ता समूहहरू बनाउँदछ । हरेक समूहलाई नजिकको वन एकाइ व्यवस्थापन गर्ने जिम्मा दिइन्छ ।



साथै आफूले जिम्मा लिएको वन भित्र गैह्रकाष्ठ वन पैदावारको कार्ययोजना (Non-timber forest products operational plan) संयुक्त रूपमा स्वीकृत गरेको वन व्यवस्थापन योजनाको खाका अन्तर्गत रही उपभोक्ता समूहले तर्जुमा गरी जिल्ला वन कार्यालयबाट स्वीकृत गराई कार्यान्वयन गर्नु पर्दछ। तसर्थ वन व्यवस्थापनको सबै कामहरु गर्ने भएकोले स्थानीय उपभोक्ता, स्थानीय सरकार र जि.व.का. मुख्य हिस्सेदार हुन्छन् र काम गर्ने मुख्य सिद्धान्त साभेदारी व्यवस्थापन हो।

यस वन व्यवस्थापनको क्रममा स्थानीय समूहहरुको अर्को जिम्मेवारी भनेको आ-आफ्नो जिम्मा रहेका व्यवस्थापन एकाइलाई चोरी, चरिचरण र आगलागीबाट संरक्षण गर्नु र आफ्नो वनबाट चोरी गर्न सक्ने शङ्कास्पद व्यक्तिहरुको आवागमनमा रोक लगाउनु हो। कथमकदाचित कानुनी उपचार र मुद्दा मामिला गर्नु पर्ने भए यसको जिम्मेवारी र कर्तव्य जिल्ला वन कार्यालयको हुनेछ। वन कार्यालयको थप काम भनेको उपभोक्ता समूहहरुलाई आवश्यकतानुसार प्राविधिक सहायता दिनु हो। गैह्रकाष्ठ वन पैदावारहरुको रोपण, स्याहार, कटान, आदि कार्यमा वन कार्यालयको सहयोग चाहिने हुनसक्छ। रुखहरुबाट धेरै लामो समय पछि मात्र फाइदा लिन सकिने हुनाले यस साभेदारी वन व्यवस्थापनको क्रममा रुखहरुको व्यवस्थापनको लागि चाहिने आर्थिक तथा प्राविधिक स्रोतको व्यवस्थापन श्री ५ को सरकारबाट गर्नु पर्ने हुन्छ। छोटो अवधिमा फाइदा लिन सकिने सबै फाइदा उपभोक्ताहरु आफैले पाउने भएकाले रुखमुनिको गैह्रकाष्ठ वन पैदावार व्यवस्थापन योजनाको लागि चाहिने स्रोत स्थानीय समूहहरुले नै व्यवस्था मिलाउनु पर्दछ। गैह्रकाष्ठ वन पैदावार व्यवस्थापन स्थानीय समूहहरुको लागि रोजगारी जस्तै हुन्छ। केही महिना पछि नै प्राप्त हुने आम्दानी उनीहरुले स्वरोजगारीबाट पाए जस्तै आफ्नो आवश्यकता अनुसार अधिकांश रकम खर्च गर्न पाउने छन्। तर कार्ययोजना अनुगमनको लागि केही रकम जिल्ला वन कार्यालय (जि.व.का.) मा कोष खडा गरी राख्नु पर्नेछ।

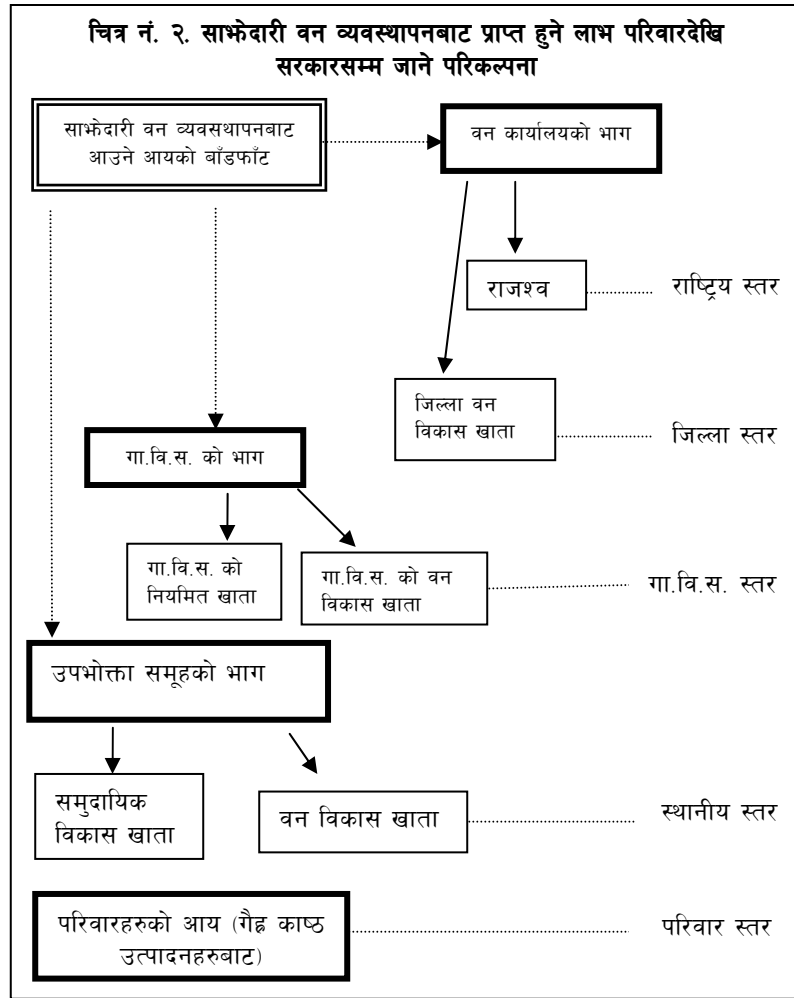
यस साभेदारी वन व्यवस्थापन प्रणालीमा स्थानीय राजनैतिक निकाय (वडा, गा.वि.स. र जि.वि.स.) को मुख्य काम साभेदारी वन समूहहरु बनाउने लगायत वन व्यवस्थापनको अनुगमन गर्ने, स्थानीय स्तरको द्वन्द्व व्यवस्थापन गर्ने, वन व्यवस्थापनको लागि क्षमता अनुसार स्थानीय समूहहरुलाई आर्थिक सहयोग गर्ने, आदि पर्दछ।

केही वर्ष पछि साभेदारी वन व्यवस्थापनबाट उत्पादित वन पैदावार खासगरी काठ दाउरा बिक्री गरी आएको रकमको उपर्युक्त बाँडफाँटबाट सरकार, स्थानीय उपभोक्ता समूह र स्थानीय राजनैतिक निकाय तीनवटै पक्षले खर्चको अनुपातमा पाउने हुन्छ। तर यसरी बाँडिने आम्दानी भने श्री ५ को सरकारले जुनसुकै बखत आफ्नो नीति अनुसार आफ्नो भागबाट घटाई अर्को पक्षलाई थप गर्न सक्ने छ।

यो व्यवस्थापन प्रणालीको अर्को पक्ष भनेको त्यही वनको स्रोतमा आधारित अथवा बाहिरको थप स्रोत नचाहिने, (आफ्नै वन पैदावारको बिक्री वितरणबाट आउने) प्रक्रियाबाट वनको दीगो व्यवस्थापन गर्ने र आम्दानीको स्थानीय परिवार, स्थानीय गाउँ, स्थानीय गा.वि.स., जिल्ला र राष्ट्रिय स्तरसम्म बाँडफाँट र उपरोक्त स्रोतको वन विकास र सामुदायिक विकासमा प्रयोग हो।

गैह्रकाष्ठ वन पैदावारको उत्पादन यसमा संलग्न स्थानीय समूहका परिवारहरुको लागि थप आम्दानी वा स्वरोजगार हुने भयो। काठ दाउरा बिक्री गरी स्थानीय समूहहरुले पाउने आम्दानीलाई दुईवटा कोषमा आधा-आधा छुट्याई राख्ने, एउटा भाग वन विकास कार्यलाई बढी गुणात्मक बनाउन र स्थानीय जनताहरुको सहभागिता सुनिश्चित गर्न स्थानीय समूहहरुको वन

विकास कार्यमा र अर्को भाग स्थानीय समूहहरू बस्ने गाउँको सामुदायिक विकास वा आयआर्जन कार्यमा प्रयोग गर्न सकिन्छ । यस्तै स्थानीय राजनैतिक निकायले पाउने रकम पनि आधा गा.वि.स. को नियमित कोषमा जम्मा गरी सामुदायिक विकासको लागि खर्च गर्ने र आधा अलग खातामा जम्मा गरी वन विकासमा खर्च गर्नु पर्ने व्यवस्था गरिनेछ । यही स्रोतले नै गा.वि.स. (जि.वि.स. समेत) हरूले संपन्न गर्नु पर्ने वन विकास कार्यमा लगानी गरी दिगो वन विकासमा



स्थानीय सरकारको सहभागिता सुनिश्चित बनाउन मद्दत गर्दछ । जि.व.का. ले पाउने आम्दानीको भाग पनि आधा-आधा छुट्याएर एक भाग सोही जिल्लाको लागि छुट्याइएको वन विकास खातामा र अर्को भाग केन्द्रीय राजस्व खातामा जम्मा गर्ने गरिनु पर्दछ । यसरी तराईका उत्पादनशील वनबाट प्राप्त हुने आम्दानी स्थानीय समूहका परिवारहरूदेखि राष्ट्रिय कोषसम्म र समूहहरू बस्ने गाउँको सामुदायिक विकासदेखि वन विकाससम्म न्यायोचित हिसाबले सदुपयोग गर्न सकिन्छ ।

तसर्थ जनसमूहमा आधारित यस व्यवस्थापन कार्य प्रणालीको कार्यान्वयनबाट जि.व.का., स्थानीय समूह र स्थानीय निकाय तीनवटै पक्षहरूको आ-आफ्नो दायित्व र प्राप्त हुने फाइदाहरू सबै स्पष्ट र छलङ्ग हुन्छ । यस्तो स्पष्टता साभेदारी वन व्यवस्थापनको लागि अति आवश्यक आधार हो यस प्रणालीमा समूह मध्येको घरधुरीहरूले पूर्व स्वीकृत कार्य विभाजन अनुसार आफूलाई अनुमति दिएको ठाँउमा गैह्रकाष्ठ वन पैदावारहरूको रोपण, स्याहार, आदि काम गर्ने भएकाले हरेक परिवारले “मैले कहाँ कति दिन के काम गरें” भन्ने कुरा र त्यो कामबाट “मैले कति फाइदा पाउँछु” भन्ने कुरा छलङ्ग हुन्छ । तसर्थ यस प्रणालीमा स्थानीय समूहको सहभागिता प्रति

आश्वस्त हुन सकिन्छ। यस प्रणालीको कार्यान्वयनबाट एकातिर हालसम्म हुन नसकेको तराईको उत्पादन वनको व्यवस्थापन हुन्छ भने अर्कोतिर वनको वरिपरि रहेका बेरोजगार हजारौं स्थानीय परिवारहरूले स्वरोजगारी पाउँछन्। यही रोजगारी नै पछि गई वैज्ञानिक वन व्यवस्थापन र वन संरक्षणको दरिलो आधार हुने निश्चित छ। साभेदारी वन व्यवस्थापनको प्रस्तावित कार्य प्रणाली लागू गर्न सकेमा निम्न पक्षमा टेवा पुग्नेछ :

- वनको वरपर बस्ने हजारौं गरिब परिवारहरूलाई रोजगारी र आयआर्जनको राम्रो अवसर प्राप्त हुने जसले गर्दा गरिबी न्युनिकरणको राष्ट्रिय उद्देश्यमा बल पुग्ने,
- ग्रामीण घरपरिवारदेखि केन्द्रिय सरकारसम्मलाई आर्थिक लाभ प्राप्त हुने,
- वन विकासदेखि सामुदायिक विकासका विभिन्न कार्यलाई स्थानीय स्तरमा नै दीगो रूपमा स्रोत उपलब्ध हुने,
- वन रहे मात्र रोजगारी पनि रहने हुनाले तराईको महत्वपूर्ण राष्ट्रिय स्रोतको स्थानीय स्तरमा नै सुरक्षा हुने,
- वैज्ञानिक वन व्यवस्थापनको सुरुवात भै जमिनको अधिकतम उपयोग भै धेरै फाइदा प्राप्त हुने, आदी।

तसर्थ स्थानीय जनतालाई रोजगारी प्रदान हुने गरी तराईमा वैज्ञानिक वन व्यवस्थापन गर्न सकिन्छ।

साभेदारी वन व्यवस्थापनका पक्षहरू

सा.व. विकासको पद्धति नेपालमै विकास गरिएको र नेपालमै कार्यान्वयन गरी सफल प्रमाणित भैसकेको एउटा सफल पद्धति भए तापनि नेपाललाई अर्को वन व्यवस्थापन पद्धतिको पनि खाँचो छ। साभेदारी वन व्यवस्थापन प्रणालीको केही पक्षहरूमा तल छलफल गरिएको छ।

आज वन नजिकै बस्ने बहुसंख्यक गरिब नेपाली घरपरिवारहरूको आवश्यकता रोजगारी र आय आर्जन हो। वन पैदावारहरूको मात्र आवश्यकता पूरा हुँदैन वा सा.व. जति सुकै राम्रो र समूह जतिसुकै धनी भए पनि समूहको सम्पति व्यक्तिगत रूपमा बाँडफाँट गरी परिवारको छाक टार्न पाइदैन। दशौं योजनाको उद्देश्य पनि गरिबी न्युनिकरण नै हो। तर सा.व. मा साधारणतया सबै उपभोक्ता सदस्यहरूले संयुक्त रूपमा काम गर्छन् र संयुक्त रूपमा फाइदा लिन्छन्। एकातर्फ स्वयंसेवक भएर काम गरी रहनु पर्ने भएकोले सा.व. बाट पारिवारिक आवश्यकताको लागि रोजगारी प्राप्त नहुने र अर्को तर्फ सा.व. उपभोक्ता समूहमा दिन रात सक्रिय उपभोक्तालाई आफ्नो पारिवारिक समस्या टार्न कठिन छ त्यसले गर्दा यहाँ नेर एउटा प्रश्न उठाउन सान्दर्भिक देखिन्छ- के हाम्रो सा.व. दीगो होला र ? त्यसैले रोजगारी सृजना गर्ने र रोजगारी अनुसार फाइदा दिने सन्दर्भमा सा.व. को दायरा साँघुरो छ। यो आवश्यकता उपभोक्ताहरूको दीगो सहभागितामा बाधक हो। तसर्थ अर्को विकल्पको खोजी गर्नु आवश्यकता पनि हो।

व्यक्तिगत हिसाबले एउटा घर परिवारको आवश्यकता, क्षमता र इच्छा समूहमा रहेका अरु परिवारहरूसँग ठ्याम्मै मेल खाने र कति पनि नमिल्ने हुन सक्छ। कसैको आवश्यकता काठ, कसैको आवश्यकता दाउरा, कसैको आवश्यकता रोजगारी हुन सक्छ। तर सा.व.मा सबैले एकै प्रकारको फाइदा मात्र पाउँछ। अहिलेको सा.व. भित्र पारिवारिक रोजगारीको व्यवस्था गर्न कठिन छ तर यसलाई समेटिनु अति आवश्यक देखिन्छ।

नेपालको वन संरक्षणको सन्दर्भमा पनि मुख्य शक्ति भनेको सरकार र स्थानीय जनता दुवै हुन् । विकास आयोजनाहरू र अन्य सरकारी प्रयोजनहरूको लागि वन क्षेत्रहरूको, अझ खासगरी तराईको वन क्षेत्रहरूको मागको ताँती लाग्ने गरेको छ । सरकारी स्तरबाट कडाइका साथ संरक्षण गरिएन भने पनि यस्तो मागहरूबाट हाम्रो तराईको वन कति वर्ष बच्ला ? साभेदारी वन व्यवस्थापनबाट सरकारले काम पनि पाउने र लाभांश पनि पाउने भएकोले साभेदारी वन व्यवस्थापनको कार्यान्वयन कानुनी रूपले अर्को प्रयोजनको लागि वन क्षेत्र हस्तान्तरण हुँदै जाने प्रकृत्यामा दरिलो नियन्त्रण हुन सक्छ । यसरी साभेदारी वन व्यवस्थापनका सवालमा वन संरक्षण गर्ने सरकारी निकाय र स्थानीय वन उपभोक्ताहरूको उद्देश्य एउटै हुन सक्छ ।

वन क्षेत्रमा विद्यमान अहिलेको अव्यवस्थाको कारण राष्ट्रलाई प्रति वर्ष अरबौंको नोक्सान भइरहेछ । जुन तुरुन्त रोकिएन भने अझ बढी नोक्सानी हुँदै जाने हुन्छ । त्यस्तै अर्का तर्फ स्थानीय र राष्ट्रिय स्तरमा वन पैदावारको माग तथा आवश्यकताहरू दिनानुदिन बढ्दै गएको छ । यस्तो अव्यवस्थामा वन विनाश हुनबाट जोगाउन र जैविक विविधता, राजश्व जस्ता राष्ट्रिय उद्देश्य र आवश्यकताहरू गाँस्नका साथै स्थानीय माग पनि पूर्ति हुन सक्ने एउटा मात्र उपाय हो साभेदारी वन व्यवस्थापन जुन कुरा सा.व. बाट संभव हुँदैन किनकी स्थानीय समूहहरू आफैले वन व्यवस्थापन गर्ने हुँदा यसमा उत्पादन गरिने वन पैदावारको स्वामित्व उनीहरूमा नै सीमित हुन्छ । यस्तो खालको बहुउद्देश्यीय वन व्यवस्थापन उच्च तहको प्राविधिकहरूको संलग्नता बिना सम्पन्न हुन सक्दैन । वन निकायको मुख्य काम वनको दिगो व्यवस्थापन गरी आफ्नो संस्थालाई आफ्नै खुट्टामा उभ्याउने हो । श्री ५ को सरकार भित्र सयौं दक्ष प्राविधिकहरू भएकोले यस्तो कार्य पनि सोही निकायहरूको हो ।

साभेदारी वन व्यवस्थापन पद्धतिमा भैरहेको छलफल

नेपालको तराईको वन जैविक विविधता र वन पैदावारको उत्पादन र स्थानीय जनताहरूसँग रहेको अन्तर सम्बन्धको कारण धेरै संवेदनशील र महत्वपूर्ण छ । साभेदारी वन व्यवस्थापनमा धेरै सरोकारवालाहरू छन् । त्यसकारण ती सबै सरोकारवालाहरू बीच विभिन्न तहमा व्यापक रूपमा गहिरो अन्तरक्रिया, छलफल र वादविवाद गरिनुपर्दछ । तर अहिले साभेदारी वन व्यवस्थापनको वकालत गर्ने निकाय र स्थानीय सा.व. उपभोक्ताहरूको बीचमा दूरी बढ्दै गएको छ । यस्तो आपसी मतभेद घटाउन, वन व्यवस्थापन प्रणाली सबैको लागि स्वीकार्य र परिमार्जन गर्न पनि छलफल र अन्तरक्रियाको आवश्यकता पर्दछ ।

साभेदारी वन व्यवस्थापन कस्तो हुनु पर्दछ ?

- स्थानीय समूह वा परिवारहरूको जीवन यापनमा सहयोग गर्ने, आयआर्जन बढाउने र रोजगारी सृजना गर्ने सवालमा साभेदारी वन व्यवस्थापन सामुदायिक वनभन्दा एक पाइला अगाडि हुनुपर्दछ । यदि यस्तो नभएमा स्थानीय जनतालाई यसमा संलग्न हुन दरकार पर्दैन ।
- साभेदारी वन व्यवस्थापनमा स्थानीय समूह, स्थानीय राजनैतिक निकाय र जिल्ला वन कार्यालय बीचको साभेदारी भएकोले यसको सम्पूर्ण प्रक्रिया सबै सरोकारवालाहरूलाई स्वीकार्य, पारदर्शी र लगानी अनुसार सबैले प्रतिफल पाउने हुनुपर्दछ ।
- यो पद्धति कार्यान्वयन गरिने चकला वन ठूलो क्षेत्र हुने भएकोले स्थानीय जनताहरूको समूह-समूह बनाई ती समूहहरूलाई ५०-१०० हेक्टरसम्मको एक-एक वटा वन खण्ड (Compartment) बनाई समूहहरूको जिम्मामा दिइनु पर्दछ ।
- स्थानीय समूहहरूको प्रमुख दायित्व वन विकास कार्यमा सा.व. मा जस्तै संलग्न हुने र वनको आगलागी, चोरी, हुन नदिई चरिचरणलाई संरक्षण गर्ने हुनुपर्दछ ।
- यसमा सबै सरोकारवालाहरूको दायित्व के हो र कसले, के, कति फाइदा पाउने भन्ने कुरा विस्तृत रूपमा व्याख्या गरिएको हुनुपर्दछ । यस्तो खालको व्याख्याले स्पष्टता ल्याउन मद्दत गर्छ ।
- साभेदारी वन व्यवस्थापन प्रक्रियामा हरेक परिवारले कसले, कहाँ, कति दिन, के काम गरियो र सो काम गरेको वापत के कति फाइदा पाउने पर्छ भन्ने कुरा स्पष्ट र छर्लङ्ग हुनुपर्दछ ।
- साभेदारी वन व्यवस्थापनको अन्तिम स्वीकृत खाका सरोकारवालाहरूले पाए पछि, खुर्-खुर् कार्यान्वयनमा जान सकिने खालको फिल्ड कार्यान्वयन मोडेल (Field implementation model) हुनु पर्दछ । यसमा वनमा गएर कसरी काम गर्ने भन्ने विस्तृत विवरण हुनुपर्दछ ।
- साभेदारी वन व्यवस्थापनबाट वन रहे स्थानीय परिवारहरूको रोजगारी रहन्छ र वन नभए रोजगारी रहदैन भन्ने भावना जगाइ वनसँग आत्मियता बढाउने किसिमको हुनु पर्दछ ।
- साभेदारी वन व्यवस्थापन प्रक्रिया अन्तर्गत वनकार्ययोजना तर्जुमा, विश्लेषण र स्वीकृत गर्दा स्थानीय विशेषताहरूलाई अंगिकार गरी लचकता (Flexibility) अपनाउन सकिने हुनुपर्दछ ।
- साभेदारी वन व्यवस्थापनको मुख्य खाकाले वातावरण संरक्षण र दिगो विकासका अवधारणा र सिद्धान्तलाई अंगालेको हुनुपर्दछ ।

निष्कर्ष

अहिलेलाई साभेदारी वन व्यवस्थापनको खाका विकास गर्न लगाउन र यस्तो खाका बने पछि साभेदारीको सिद्धान्त सबै पक्षलाई पालना गर्न लगाउन सबै वनकर्मीहरू चनाखो हुनुपर्दछ । साभेदारी वन व्यवस्थापनबाट स्थानीय उपभोक्ता, घरपरिवारहरूलाई वन पैदावार बाहेक रोजगारीका अवसरहरू पनि उपलब्ध हुन्छन् । त्यसकारण यो प्रणाली अझ राम्रो हुने संभावनाहरू धेरै छन् । त्यसकारण यस प्रणालीलाई पनि नेपालमा सफलसिद्ध गरी देखाउन सबै सरोकारवालाहरूको प्रतिबद्धता र इमान्दारिता अपरिहार्य हुन्छ । अहिलेको समय भनेको सैद्धान्तिक विचारलाई व्यवहारिकतामा बदल्न यस सम्बन्धी छलफल, अन्तरक्रिया र वादविवाद गरी सबल संरचना तयार गर्ने समय हो । नेपालको वन व्यवस्थापन र वातावरण संरक्षणको हिमायती हुँ भनी गर्व गर्ने कुनै पनि संघ-संस्था वा आयोजनाले नेपालको तराईको वन व्यवस्थापन जस्तो संवेदनशील र महत्वपूर्ण सवालको विवादमा भाग नलिने, वा विवादबाट मुख फर्काउने वा मतलब नराख्ने कुरा कदापी न्याय सङ्गत र उचित होइन । प्रस्तुत लेखको मुख्य उद्देश्य पनि सबै पक्षहरूका बीचमा साभेदारी वन व्यवस्थापन सम्बन्धी छलफल र अन्तरक्रियालाई सुरु गर्नु तथा सहयोग गर्नु हो ।

(लेखक वन तथा भू-संरक्षण मन्त्रालयमा कार्यरत हुनुहुन्छ ।)