

ग्रामीण उपभोक्ताको जीविकोपार्जनमा सामुदायिक वनको प्रभाव: वन तथा जीविकोपार्जनका बहुआयामिक सम्बन्ध

✍ नविन कुमार पोखरेल र सानु भारी

परिचय

ग्रामीण गरीब, दलित, महिला तथा उपेक्षित जनजाति लगायतका उपभोक्ताहरूको जीविकोपार्जनका लागि सामुदायिक वन उपभोक्ता समूह (सा.व.उ.स.)हरूले भरपर्दो, आशालाग्दो र विश्वासलाग्दो रूपमा कार्य गरेका छन्। सामुदायिक वन (सा.व.)मा पुर्नसंरचनाको कुरा गर्दा भन्दा सा.व.उ.स.ले वनको समग्र व्यवस्थापन र ग्रामीण उपभोक्ताको जीविकोपार्जनको क्षेत्रमा गरेको बहुआयामीक कामलाई सबैले अनुशरण गर्ने हो भने नयाँ नेपाल बन्न धेरै समय लाग्दैन। आफ्ना असिमित आवश्यकताको प्राथमिकीकरण गर्ने शैली, सुशासनको अभ्यास, स्व-अनुगमन प्रणाली र गरीब तथा सामाजिक समावेशीकरण रणनीतिको मर्मलाई उपभोक्ताहरूसम्म आत्मसात गराउन सा.व. सफल भएको छ। आफ्नो छातासंस्थाको रूपमा स्थानीय वन सञ्जालद्वारा समग्र वनक्षेत्रको समन्वयकर्ता तथा अभिभावकको भूमिका निर्वाह गर्ने किसिमले प्रत्येक गाउँ विकास समिति (गा.वि.स.)मा स्थानीय वन सञ्जाल/गाउँ वन समन्वय समिति गठन गरी ग्रामीण उपभोक्ताको जीविकोपार्जनको लागि स्थानीय निकायहरूबाट स्रोत जुटाउन पनि वन समूहहरू पछि परेका छैनन्। घुम्तीकोष सञ्चालन गरेर होस् वा विधान तथा कार्ययोजना संसोधन गरेर होस् गैर काष्ठ वन पैदावार (गै.का.व.पै.) को खेती गर्दै लघुउद्यम स्थापना गरेर होस् वा समन्वय र सहकार्यमा स्वयंसेवी भावनाका साथ काम गरेरै किन नहोस् सा.व.उ.स.को एउटै उद्देश्य भनेको ग्रामीण उपभोक्ताको जीविकोपार्जनमा टेवा पुऱ्याउनु नै रहेको छ। सीमित स्रोत र असीमित आवश्यकताका बावजूद सा.व.उ.स.हरूले विभिन्न असल अभ्यास एवं नयाँ नयाँ तौर तरिका अवलम्बन गर्दै ग्रामीण उपभोक्ताको जीविकोपार्जनमा पुऱ्याएको योगदानमा वनमा काम गर्ने विभिन्न दातृ निकायहरूको भूमिका समेत अहम् रहेको छ।

अर्को शब्दमा भन्ने हो भने राज्यले दिने विभिन्न सेवा, सुविधा तथा अवसरहरूबाट धेरै पछि पारिएका ग्रामीण उपभोक्ताहरूलाई गरिखाने बाटो देखाउने, आपतको बेला दुःख विसाउने र जीविकोपार्जनका विभिन्न पद्धतिहरूको खोजी गर्नमा सा.व. के कसरी माध्यम बनेको छ भन्ने कुरा यस लेखबाट स्पष्ट हुनेछ। यस लेखमा विश्लेषण गरिएका कतिपय विषयहरू वास्तवमै नौलो तर सफल देखिएकाले अन्यत्र पनि लागू गर्न सबैलाई प्रेरणा मिल्नेछ भन्ने समेत विश्वास लिइएको छ। यस लेखले माथि उल्लेखित विषय तथा जीविकोपार्जनको क्षेत्रमा स्थापित नयाँ अभ्यासहरू, अनुकरणीय पहलकदमीहरू, जीविकोपार्जनका लागि वन कार्यक्रम (एल.एफ.पी.)को प्रयास, जीविकोपार्जनको लागि काम गर्दा देखिएका चुनौती आदिको बारेमा जानकारी प्रदान गर्नेछ।

यो लेख विभिन्न लेखकहरूले सा.व. र जीविकोपार्जनको क्षेत्रमा रचना गरेका आलेखहरू, एल.एफ.पी. धौलागिरी र कोशी क्षेत्रले गरेका प्रयास, सिकाई तथा तयार पारेका विभिन्न सामाग्रीहरू, जिल्ला वन कार्यालय/एल.एफ.पी.को तथ्याङ्क, सामुदायिक वनले गरेका नयाँ प्रयास तथा निर्णयहरू, वन ऐन तथा नियमावली, सा.व.को विधान तथा कार्ययोजना विश्लेषण, एल.एफ.पी.को गरीब तथा सामाजिक समावेशीकरण रणनीति एवं आफु लगायत वनमा काम गरिरहेका अन्य साथीहरूको अनुभव र सिकाइहरू समेतको अध्ययन एवं विश्लेषणका आधारमा तयार गरिएको छ। तथ्याङ्कीय हिसाबले यसमा धौलागिरी क्षेत्रका बागलुङ, पर्वत र म्याग्दी जिल्लामा सा.व. तथा जीविकोपार्जनको क्षेत्रमा भए रहेका तथ्याङ्क लिइएका छन् भने अवधारणा, काम गर्ने तौरतरिका, नयाँ नयाँ अभ्यास एवं योगदानको

दृष्टिकोणबाट एल.एफ.पी.को कार्यक्षेत्र पूर्व (धनकुटा, भोजपुर, संखुवासभा, तेह्रथुम)का तथ्याङ्कहरू पनि समेटिएका छन् ।

पृष्ठभूमि

यस भागमा वनलाई हेर्ने सरकारी दृष्टिकोण रामशाहको पालादेखि शुरू भई के कसरी सामुदायिक वन तथा जीविकोपार्जनको तहसम्म आइपुग्यो भन्ने विषयमा छलफल गरिएको छ ।

राम शाहको पालादेखि वि.सं. २०१३ सालसम्म वनलाई जागिरको रूपमा लिइन्थ्यो । फलस्वरूप ठूलाठूला वनजङ्गल फडानी गरी राजश्व सङ्कलन गर्ने, जागिर तथा पुरस्कारको रूपमा वनक्षेत्रलाई विर्ता तथा गुठीको रूपमा दिने चलनले वनक्षेत्रको स्वामित्व जमिन्दार, मुखिया र जिम्मावालको हातमा गएको देखिन्छ (सामुहिक अभियान/एल.एफ.पी. २०६३) । वि.सं. २०१४ देखि २०३५ सम्ममा भने यो प्रथा खारेज भएको, जमिनको हदबन्दी तोकिएको एवं सरकारद्वारा वनको राजश्व वृद्धि र वन संरक्षणमा जोड दिएको पाइन्छ । यसका लागि विभिन्न ऐन तथा नियमावली (जस्तै: निजी वनजङ्गल राष्ट्रियकरण ऐन २०१६, विर्ता तथा क्विप्ट उन्मूलन ऐन २०१८, वन संरक्षण विशेष व्यवस्था ऐन २०२४, राष्ट्रिय वन योजना २०३३ आदि) पनि लागू भएका थिए । यी सबै प्रयासका बावजुद पनि सरकारले वनको संरक्षण गर्न नसकेको कारण २०३५ सालमा पञ्चायती वन र पञ्चायत संरक्षित वन नियमावली लागू गरी स्थानीय सरकारलाई वनको संरक्षण एवं विस्तारमा संलग्न गर्ने गरी सामुदायिक वनको अवधारणा विकास भएको देखिन्छ । वि.सं. २०४५ सालसम्म आइपुग्दा वनको संरक्षण, सम्बर्द्धन एवं विकासको नाममा स्थानीय उपभोक्तालाई ज्याला मजदुरीमा वृक्षरोपण गर्ने, हेरालु राख्ने र केही प्राकृतिक जंगल संरक्षणका लागि स्थानीय गाउँ पञ्चायतलाई हस्तान्तरण गर्ने कार्यहरू समेत भएको थियो । २०४६ मा प्रजातन्त्रको पुनर्बहाली भए पछि भने जनताको अपनत्व तथा सक्रिय सहभागितामा नेपालमा सामुदायिक वन कार्यक्रम निकै विकसित भई यसले व्यापकता समेत पाएको छ । वि.सं. २०४५ सालमा निर्माण भएको वनक्षेत्रको गुरु योजनालाई कार्यान्वयन चरणमा लानु, वन ऐन २०४९ एवं वन नियमावली २०५१ निर्माण भई लागू भएपछि सामुदायिक वनको क्षेत्रमा नेपालले ठूलो दूरी पूरा गरेको पाइन्छ ।

यी योजना तथा नीतिले ग्रामीण विपन्न जनताको सशक्तीकरण, निर्णय प्रक्रियामा उनीहरूको संलग्नता र विपन्न वर्गलाई वन सम्बन्धी कार्यद्वारा जीविकोपार्जनमा सहयोगलाई जोड दिएको देखिन्छ (काफ्ले २०५७) । हाल राष्ट्रिय वनको कुनैक्षेत्र पायक पर्ने स्थानीय उपभोक्तालाई वनको संरक्षण, सम्बर्द्धन एवं उपयोग गर्न सा.व.उ.स. स्वयंले गर्न पाउने कानूनी अधिकार पाएपछि मात्र सा.व.ले जीविकोपार्जन एवं गरीबी न्यूनीकरणमा योगदान गर्ने सुनौलो अवसर पाएको देखिन्छ । परिणामस्वरूप नेपालको सा.व. ले एकातर्फ वन विकासको क्षेत्रमा संसारमै ख्याती कमाएको छ भने अर्कोतर्फ ग्रामीण नेपाली जनताको जीविकोपार्जनको भरपर्दो माध्यम समेत बन्न पुगेको छ । सा.व.उ.स.लाई यी दुवै पक्षमा व्यवस्थित र योजनावद्ध भइ काम गर्नमा ठूलो सहयोग गर्ने विभिन्न दातृ निकायहरूको भूमिका महत्वपूर्ण रहेको छ ।

सा.व. विकास र जीविकोपार्जनको लागि एल.एफ.पी.ले अपनाएको तरिका

एल.एफ.पी.ले नेपालको वनक्षेत्रको सुदृढिकरण, सा.व.को शुसासन एवं स्थानिय जनताको जीविकोपार्जनको लागि सन् २००१ देखि नेपालका १५ जिल्लाहरूमा काम गरिरहेको छ । त्यसमध्ये पनि पूर्वी कोशी पहाडका ४ जिल्ला र पश्चिम धौलागिरीका ३ जिल्लामा सा.व.उ.स.का उपभोक्ताहरूको जीविकोपार्जनका लागि विशेष कार्य गर्दै आएको छ । यो कार्यक्रमले विकास अर्काले गरिदिँदा नभएर सा.व.उ.स. स्वयंले स्थानीय स्रोतमा मध्यनजर गर्दै स्थानीय समुदायलाई

सहभागितामूलक ढङ्गबाट परिचालन गरेपछि मात्र हुन्छ भन्नुका साथै स्थानीयस्तरमा उपलब्ध नहुने अति आवश्यक स्रोतका लागि मात्र बाहिरी सहयोगमा भर पर्नु पर्दछ भन्ने मान्यतामा काम गर्ने गर्दछ । खास गरि एल.एफ.पी.ले एनिमेशन कार्यक्रम, सा.व.उ.स.को सञ्जाल गठन, सामाजिक समावेशीकरणका रणनीति तर्जुमा तथा गरिबमुखी कार्यक्रम स्थानिय गै.स.स. मार्फत् गर्दै आएको छ ।

एनिमेशन कार्यक्रम संचालन

सा.व.लाई ग्रामीण उपभोक्ताको जीविकोपार्जनको साधनको रूपमा स्थापित गर्न एल.एफ.पी.ले सामाजिक शसक्तिकरण मार्फत् संस्थागत सुसासन कायम गर्दै आर्थिक उपार्जनमा मद्दत गर्ने गरेको छ । यसका लागि धौलागिरीका बाग्लुङ्ग, पर्वत र म्याग्दी एवं कोशीका धनकुटा, तेह्रथुम, संखुवासभा र भोजपुर जिल्लाका सबै गा.वि.स. तथा सा.व.उ.स.हरूमा एनिमेशन कार्यक्रम लागू गरी समूहको आन्तरिक सुसासन कायम गर्ने, प्रत्येक समूहलाई सहभागितामूलक रूपले सम्पन्नता स्तरीकरण गर्न सहजीकरण गरी लक्षित वर्ग पहिचान गर्न लगाउने, विधान तथा कार्ययोजनालाई गरीबमुखी बनाउन सहजीकरण गर्ने, समूहको कोष पहिचान भएका लक्षित वर्गको आयआर्जनमा लगानी गर्न प्रोत्साहित गर्ने, वनमा आधारित उच्चम स्थापना गरी रोजगारीको सृजना गर्न समन्वय र सहकार्यमा कार्य गर्ने लगायतका कार्यहरू गरिरहेको छ ।

प्रत्येक व्यक्तिसँग केही न केही सीप, ज्ञान, धारणा भए पनि आर्थिक तथा सामाजिक रूपमा सिमान्तकृत गरिएका वर्गहरूमा यी कुराहरू सषुप्त अवस्थामा रहेका छन् । जसले गर्दा उनीहरू अधि बढ्न सकेका छैनन् । यस्ता सीप ज्ञान र क्षमता उजागर हुने अवसर दिएमा स्व:स्फूर्त रूपमा उनीहरू अधि बढ्न सक्छन् भन्ने मान्यताका आधारमा एनिमेशन कार्यक्रमले ग्रामीण क्षेत्रमा रहेका दलित, गरीब, महिला तथा सुविधाविहीन जनजातिलाई विशेष केन्द्रविन्दु मानेर काम गरिरहेको छ । आर्थिक रूपमा विपन्न तथा सामाजिक रूपमा बञ्चितमा पारिएका वर्गलाई पहिलो प्राथमिकता, आर्थिक रूपमा विपन्न तर सामाजिक रूपमा ठिकैलाई दोस्रो प्राथमिकता र आर्थिक रूपमा ठिकै सामाजिक रूपमा बञ्चित वर्गलाई तेश्रो प्राथमिकतामा राखेर काम गरेमा सा.व. भित्रको आन्तरिक सुशासन, सामाजिक समावेशीकरण एवं लक्षित वर्गको जीविकोपार्जनमा टेवा पुग्दछ भन्ने सन्देश दिने हिसाबले सामुदायिक वनमा काम भइरहेको छ ।

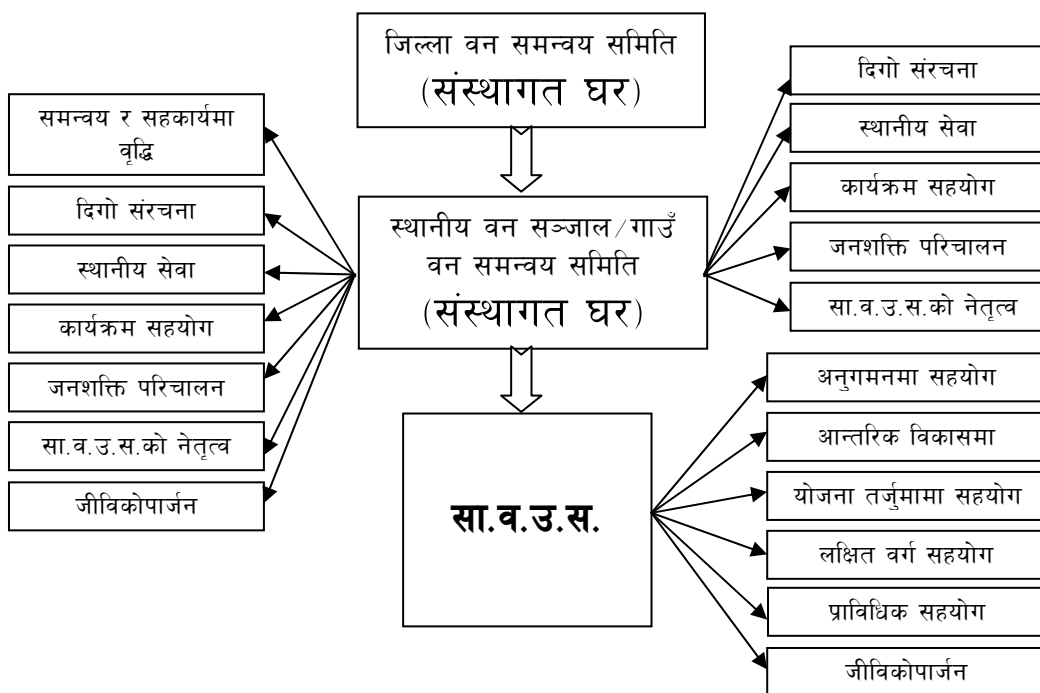
स्थानीय सा.व.उ.स.सञ्जालको गठन तथा परिचालन

एल.एफ.पी.ले ग्रामीण उपभोक्ताको जीविकोपार्जनमा सा.व.को भूमिकालाई दीर्घकालीन र प्रभावकारी बनाउन अपनाएको अर्को महत्वपूर्ण विधि भनेको गा.वि.स.स्तरमा स्थानीय वन सञ्जाल निर्माण र त्यसको प्रभावकारी परिचालन हो । गा.वि.स.स्तरमा रहेका सबै सा.व.उ.स.हरूको छाया संस्थाको रूपमा कोशी र धौलागिरी क्षेत्रमा गा.वि.स. स्तरीय सा.व.उ.स. सञ्जाल गठन गरिएको छ । सञ्जालले सा.व.को दीगो विकास र जीविकोपार्जनको लागि समन्वयात्मक भूमिका निर्वाह गर्न सकोस् भन्ने ध्येयका साथ स्थापना गरिएको हो । एउटै गा.वि.स.मा पनि धेरै सा.व.उ.स.हरू रहेका तथा एउटै उपभोक्ता विभिन्न सा.व.उ.स.को उपभोक्ता रहेकाले उपभोक्ताले पाउने सेवा सुविधामा कतै दोहोरोपना रहेको त कतै नपुगेको र स्थानीय रूपमा गा.वि.स.मा धेरै बजेट प्राप्त भएपनि सा.व. र जीविकोपार्जन वृद्धिमा रकम नछुट्टिएको अवस्थालाई समेत विश्लेषण गरी गा.वि.स.को समग्र वनक्षेत्रको समन्वय गर्ने अभिप्रायका साथ प्रत्येक गा.वि.स.मा स्थानीय वन सञ्जाल गठन भएको छ । स्थानीय वन सञ्जाललाई एल.एफ.पी.ले प्रमुख प्राथमिकता दिई यसको संस्थागत विकास र आर्थिक रूपमा स्वावलम्बन बनाई सा.व.को विकास र जीविकोपार्जनमा एक शसक्त, दीगो र प्रभावकारी संयन्त्रको रूपमा स्थापित गराउन मेहनत र प्रयासहरू गरिरहेको छ ।

स्थानीय वन संजाल गा.वि.स.स्थित समूहहरूको साझा छाता संस्था हो जसले समग्र वनक्षेत्रको समन्वय र सहकार्यलाई विशेष जोड दिन्छ। धौलागिरीका बागलुङ, पर्वत र म्याग्दी जिल्लाका सबै गा.वि.स.मा स्थानीय वन सञ्जाल निर्माण भई प्रभावकारी भूमिका निर्वाह गरिरहेका छन्। करीब ५०% स्थानीय वन सञ्जालले आफ्नो वार्षिक कार्यक्रम बनाई गा.वि.स. परिषद्बाट पारित समेत गराएका छन्। करीब ७०% गा.वि.स.हरूले त स्थानीय वन सञ्जालको डालिकोषमा रकम समेत छुट्याएका छन्। स्थानीय वन सञ्जालले छोटो समयमा नै धौलागिरी क्षेत्रमा मात्र करीब रू.५०,००,००० रकम गा.वि.स., सा.व.उ.स. र अन्य निकायबाट जुटाउन सफल भएको छ जसको करीब ४०% गा.वि.स.ले अनुदान सहयोग गरेको छ। वनक्षेत्रको लागि रत्तिभर पनि रकम नछुट्याउने गा.वि.स.ले यो संयन्त्र गठन भएपछि वनक्षेत्रका उपभोक्ताको हितमा काम गर्नको लागि ठूलै हिस्सा छुट्याएको कुरा वनमा काम गर्ने सबैको लागि गर्वको विषय हुनुपर्दछ। यो रकमलाई स्थानीय वन सञ्जालहरूले समूह एवं सरोकारवाला संघसंस्थाहरूको सहयोगमा उत्पादनशील क्षेत्र लगायतका सामाजिक कामहरूमा समेत लगानी गरिएको छ। कोशी पहाडका ४ वटै जिल्लामा पनि स्थानीय वन सञ्जालले स्थानीय सहजकर्ता आफु स्वयं नै व्यवस्थापन गरिरहेका छन्।

विभिन्न अध्ययन एवं फिल्ड अनुगमनबाट पनि स्थानीय वन सञ्जालको सक्रियताबाट गर्व गर्ने प्रशस्त कामहरू भएका छन् जसबाट भविष्यमा यो संयन्त्र लक्षित वर्गको जीविकोपार्जनको लागि वरदान सावित हुने देखिएको छ। अब वनक्षेत्रको सबै कार्यक्रमलाई यो संयन्त्र मार्फत् कसरी एकद्वार ढंगले लान सकिन्छ भन्ने विषयमा सबैको ध्यान जानुपर्ने देखिएको छ।

स्थानीय वन सञ्जाल गा.वि.स. अन्तर्गत रहेका सबै सा.व.उ.स.हरूको छाता संस्था भई समग्र वनक्षेत्रको समन्वय गर्ने स्थानीय सेवा प्रदान गर्ने, आफै जनशक्तिको परिचालन गरी उपभोक्ताहरूको जीविकोपार्जनको लागि सेवा र सहयोग गर्ने एक दीर्घो संस्थाको रूपमा विकास भएको छ।



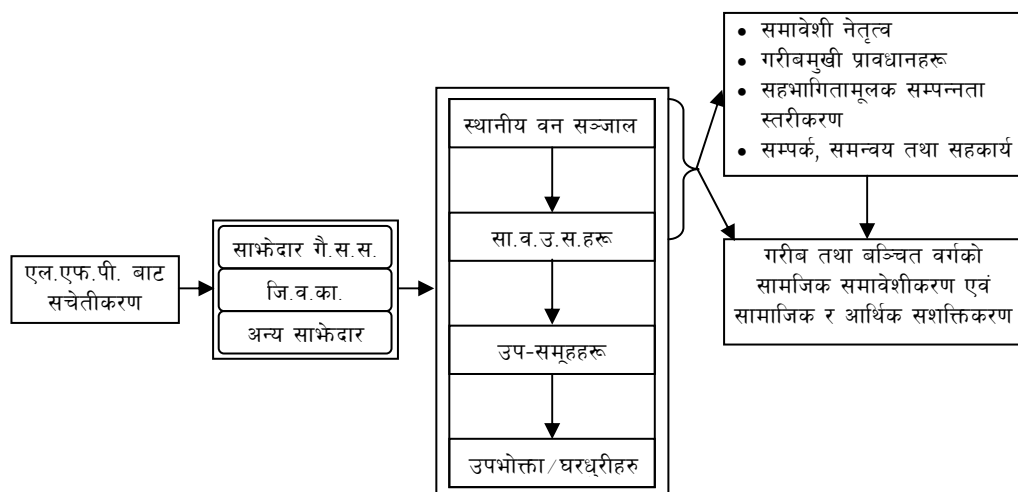
स्रोत: स्थानीय वन सञ्जालको संस्थागत विकासका लागि अवधारणा पत्र, एल.एफ.पि. धनकुटा, २०६५

वनक्षेत्रको लागि धौलागिरीका ३ जिल्लामा मात्र गा.वि.स.बाट २५ लाख भन्दा बढी रकम वनक्षेत्रको विकास र जीविकोपार्जनको लागि वन सञ्जाल मार्फत् खर्च गर्नेगरी छुट्याएका छन् । स्थानीय वन सञ्जाललाई समग्र समन्वय गर्ने काम जिल्ला वन समन्वय समितिले गर्ने र सा.व.उ.स.ले भने स्थानीय वन सञ्जालसँग समन्वयमा रहेर आन्तरिक व्यवस्थापन, समूहको सुशासन, समूहको विकास, प्राविधिक सहयोग लगायत आफ्नो समूहको जीविकोपार्जन वृद्धिलाई प्राथमिकतामा राखी काम गर्दै आइरहेका छन् ।

गरीब तथा सामाजिक समावेशीकरण रणनीतिको निर्माण

गरीबी निवारणको लागि दीगो तथा समावेशी विकास एक अपरिहार्य शर्त भएको र सामाजिक समावेशीकरणको माध्यमबाट नै समातामूलक, शान्तिपूर्ण तथा दीगो विकास सम्भव छ, भन्ने यथार्थतालाई आधार मानी एल.एफ.पी.ले सा.व.उ.स.को विकास तथा जीविकोपार्जनको क्षेत्रमा प्रभावकारी रूपमा काम गर्ने तौरतरिकालाई रणनीतिको रूपमा लिपिबद्ध गरी कार्य गर्दै आएको छ । यो रणनीतिलाई एल.एफ.पी.ले सा.व.उ.स. र सरोकारवाला सरकारी तथा गै.स.स.हरूमा समेत सचेतीकरण अभियानको रूपमा संचालन गर्दै आएको छ । सामाजिक समावेशीकरणको अपरिहार्यतालाई सबैले आत्मसात गर्दागर्दै पनि यसको मर्मलाई बुझेर कार्यान्वयन गर्ने क्षमता, ज्ञान, सीप, धारणा, साधन र प्रतिबद्धताका कमीले गर्दा यसलाई व्यवहारमा उतार्न कठिन भएको परिप्रेक्ष्यमा यो रणनीतिले प्रभावकारी भूमिका निर्वाह गरेको छ ।

तल उल्लेखित प्रक्रियाअनुसार गरीब तथा बञ्चित वर्गको समावेशीकरण तथा सामाजिक तथा आर्थिक सशक्तिकरण अनुसार एल.एफ.पी.ले पहिले साभेदार सरकारी तथा गै.स.स.हरूलाई सचेतीकरण गर्ने र त्यसपछि उनीहरू मार्फत् स्थानीय वन सञ्जाल, सा.व.उ.स. लगायत उप समूह तथा घरधुरीसम्म यसलाई सचेतीकरणको रूपमा लैजाने गरिएको छ ।



सा.व.उ.स.हरूमा पारदर्शी र जनउत्तरदायी जस्ता सुशासनमुखी क्रियाकलाप गर्न र सामाजिक तथा आर्थिक उपार्जनको लागि गरीबमुखी भएर सोच्नुका साथै तदनुरूप व्यवहार गर्नको लागि यो रणनीतिले धेरै नै ठूलो मद्दत पुगेको छ । यो रणनीति हालसम्म ५०% सा.व.उ.स.हरूमा सचेतीकरण भइसकेको छ । फलस्वरूप अधिकांश विधान र कार्ययोजनामा गरीबमुखी प्रावधान रहेका, समावेशी कार्यसमिति गठन भई ४६% गरीब कार्यसमितिमा पुगेका, कार्यसमितिको प्रमुख पद (अध्यक्ष, सचिव,

कोषाध्यक्ष)लाई मात्र विश्लेषण गर्दा पनि २२% महिला, ४% दलित, १६% जनजातिको प्रतिनिधित्व रहेको, वार्षिक आम्दानीको २५% रकम गरीब तथा बञ्चित वर्गको लागि खर्चगर्ने प्रावधान रहेको र ९०% सा.व.उ.स.हरूले वन पैदावारको वितरणमा न्यायोचित प्रणाली अवलम्बन गरेको देखिन्छ । यसबाट गरीब तथा बञ्चित वर्गको आवाज तथा प्रभाव बढेको, उनीहरूले पाउने सेवा सुविधा तथा अवसरमा बृद्धि भएको साथै गरीब तथा बञ्चित वर्ग प्रति सकारात्मक सोच रहेको देखिएको छ (एल.एफ.पी. वार्षिक LSI प्रतिवेदन, २०६४) ।

गरीबमुखी कार्यक्रम

गरीबको आफ्नो नीजि जग्गा अत्यन्तै कम हुनेहुनाले जीविकोपार्जनका वैकल्पिक उपायहरू समेत पहिचान गर्न कठिन हुने हुन्छ । त्यसैले उनीहरूलाई सा.व. भित्र रहेको उत्पादनशील खालि जग्गा आयआर्जन वृद्धिको लागि निश्चित समायावधिको लागि उपलब्ध गराउनु उपयुक्त हुन्छ भन्ने अवधारणा एल.एफ.पी.ले शुरू गरेको हो र यो विषयले हाल कानूनी मान्यता समेत पाइसकेको छ ।

एल.एफ.पी.ले कार्यक्रम सञ्चालन गरेको धौलागिरी क्षेत्रका बागलुङ, पर्वत र म्याग्दी जिल्लाका करीब १०% सा.व.उ.स.हरूले करीब १७५ हे. वनक्षेत्र १००० घरधुरीहरूलाई प्रदान गरेर गरीब वर्गको जीविकोपार्जनको लागि योगदान गरेका छन् । यस्ता जग्गामा विभिन्न डालेघाँस, गै.का.व.पै. (अम्रिसो आदि) लगाएर उनीहरूले आफ्नो रोजीरोटी बढाएका छन् । घुम्तिकोष अन्तर्गत बाखा, गाई, भैसी पाल्न घाँसपातको लागि जग्गा जमिन नहुने उपभोक्तालाई सा.व.उ.स.को खाली जग्गा निश्चित समयवाधिको लागि दिने गरेका छन् । यसबाट वस्तुभाउ राम्रो हुने र वनमा चोरी निकासी पनि घटेको अवस्था छ ।

सहयोगका क्षेत्र पहिचानमा सहजीकरण तथा सहयोग

सा.व.ले गर्ने विभिन्न कार्यहरू जस्तै: (क) गरीबलाई सहयोग गर्न स्थापना गरेको घुम्तिकोषमा अनुदान सहयोग दिई जीविकोपार्जनमा सहयोग गर्ने (ख) लघुउद्यम स्थापनामा साभेदारी गर्ने (ग) परम्परागत पेशा तथा व्यवसायलाई आधुनिकीकरण र व्यवस्थित गर्न आवश्यक सहयोग गर्ने (घ) सुधारिएको चुलो तथा अन्य साना भौतिक पूर्वाधार निर्माण (खानेपानी तथा पानी मुहान संरक्षण, साना सिंचाई, चर्पी निर्माण) गर्ने (ङ) गैर काष्ठ वन पैदावार रोपण गर्ने (च) सीपमूलक तालिम सञ्चालन तथा सामाग्री सहयोग गर्ने आदिमा एल.एफ.पी. आवश्यक सहयोग गर्दै आएको छ ।

गै.स.स.हरूको परिचालन

एल.एफ.पी. स्वयं कार्यान्वयनमा जाने संस्था होइन । यसको सिद्धान्त, मर्म, विधि र तौरतरिकालाई स्थानीय स्तरका लक्षित वर्ग एवं सा.व.उ.स.को स्तरमा पुऱ्याउनको लागि जिल्ला स्थित गै.स.स. परिचालन गरिएको छ । विगतमा वन विकास र वनका उपभोक्ताहरूको जीविकोपार्जनमा जिल्लास्तरमा जिल्ला वन कार्यालयले मात्र भूमिका निर्वाह गर्ने प्रचलन रहेको थियो । तर एल.एफ.पी.ले गै.स.स. मार्फत वन विकास एवं जीविकोपार्जनमा सहयोग गर्ने नीति लिए पश्चात् हाल कोशी र धौलागिरी क्षेत्रमा मात्र २० वटा गै.स.स.हरू प्रत्यक्ष रूपमा वनक्षेत्रमा लागि परेर वन तथा जीविकोपार्जनको क्षेत्रमा घनीभूत रूपमा कार्य गरिरहेका छन् । यी गै.स.स.हरूले ग्रामीण गरीब, महिला, दलित एवं सुविधाविहिन जनजातिको पक्षमा प्रशंसनीय कार्य गरेका छन् । आफ्ना अन्य कार्यक्रमहरूलाई समेत स्थानीय वन सञ्जाल वा सा.व.उ.स.को समन्वय तथा सहकार्यमा संचालन गर्ने पद्धतिको विकास समेत भएको छ । फलस्वरूप स्थानीयस्तरमा एकद्वार प्रणालीबाट कामहरू हुन थालेको आभास मिलेको छ ।

सामुदायिक वन उपभोक्ता समूहमा भएका नवीनतम अभ्यास तथा देखिएका नतिजा

सा.व.लाई केन्द्रविन्दुमा राखेर एल.एफ.पी. लगायतका सरोकारवाला संघसंस्थाहरूले गरेको नौलो अभ्यास, सहयोग, सशक्तिकरण एवं सा.व.हरूको सकारात्मक सोच र कटिबद्धताका कारणले सा.व.उ.स.हरूले ग्रामीण उपभोक्ताको जीविकोपार्जनमा धेरै उल्लेखनीय, प्रेरणादायी र कुशल कार्यहरू गरेका छन् । यसको विस्तृत छलफल लेखको यो भागमा गरिएको छ ।

सहभागितामूलक सम्पन्नता स्तरीकरण

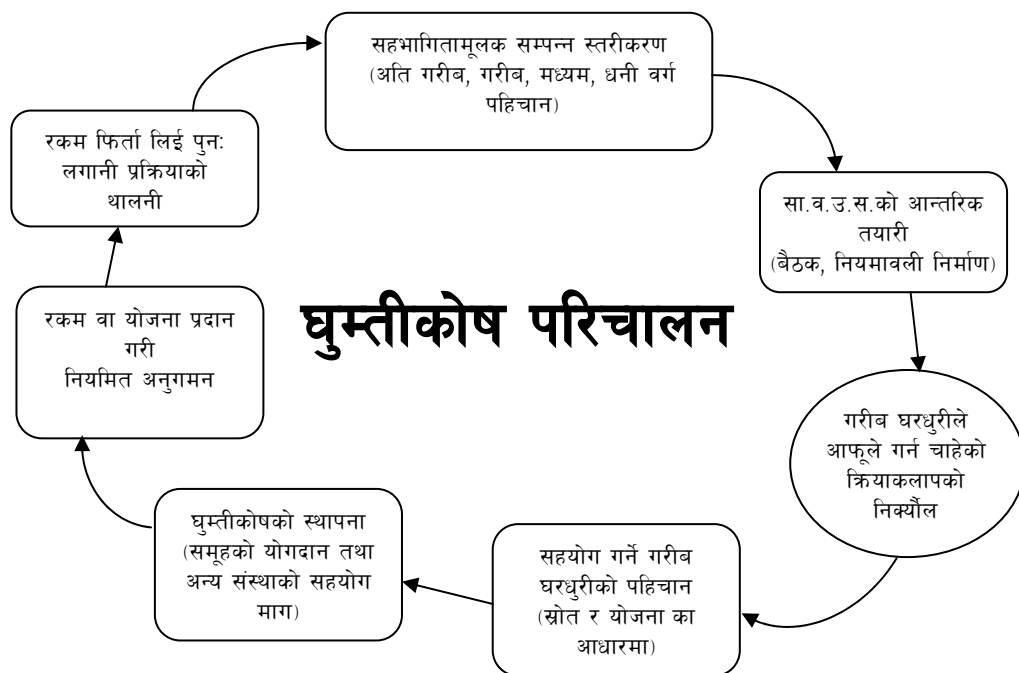
धौलागिरी क्षेत्रका बाग्लुङ्ग, पर्वत र म्याग्दी जिल्लामा करीब १,००० सा.व.उ.स.हरू गठन भई लगभग ८९,००० घरधुरीहरू लाभान्वित भइरहेका छन् । यी सबै सा.व.उ.स.हरूले सहभागितामूलक सम्पन्नता स्तरीकरण गरी लक्षित वर्ग पहिचान गरेका छन् । जसअनुसार करीब ४७% (करीब ४२,०००) घरधुरीहरू लक्षित वर्ग अर्थात् गरीब वर्गमा पर्दछन् । प्रत्येक सा.व.उ.स.ले सम्पन्नता स्तरीकरणलाई प्राथमिक र आधारभूत कार्य ठान्ने गरेको छ । यसबाट समूहको सिमित स्रोतले के कसरी असिमित आवश्यकताको प्राथमिकीकरण गर्ने भन्ने कुराको निक्यौल गर्न सजिलो भएको छ । सहभागितामूलक ढङ्गले भएको सम्पन्नता स्तरीकरणको आधारमा कुन व्यक्ति सहयोगको पहिलो प्राथमिकताक्रममा पर्दछन् भन्ने निश्चित हुने हुँदा समूहमा विवाद कम हुने गर्दछ ।

घुम्तीकोषको स्थापना तथा परिचालन

धौलागिरी क्षेत्रका सा.व.उ.स. मध्ये करीब ९०% मा हाल घुम्तीकोष स्थापना भई करीब २ करोड रुपैयाँ गरीब तथा सीमान्तकृत वर्गको आयआर्जनमा लगानी भएको छ । करीब ६% वार्षिक व्याजदरमा गरीब तथा सीमान्तकृत वर्गको चाहाना अनुसारको आयआर्जन क्रियाकलापको लागि उक्त रकम सा.व.उ.स.हरूले लगानी गरेका हुन् । २ करोड मध्ये करीब ५०% रकम सा.व.उ.स.को आफ्नै कोषको रकम हो भने बाँकी रकम एल.एफ.पी./जिल्ला वन कार्यलय (जि.व.का.)को अनुदान सहयोग हो । यो घुम्तीकोषको रकम कम्तिमा पनि १ वर्ष र बढीमा २/३ वर्षसम्मको लागि लक्षित वर्गमा लगानी भएको हुन्छ र उक्त रकम फिर्ता भएपछि पुनः अर्को गरीब व्यक्तिलाई लगानी गरिन्छ । यो कोषको रकम कहिल्यै मासिदैन बरु क्रमशः बढ्दै र थपिदै जान्छ । यसबाट लक्षित वर्गको जीविकोपार्जनको साथै उनीहरूको वन व्यवस्थापन प्रति सक्रिय सहभागिताको लागि समेत ठूलो योगदान पुगेको देखिएको छ (वार्षिक प्रतिवेदन, जि.व.का., बाग्लुङ्ग, पर्वत र म्याग्दी, २०६५) ।

धौलागिरी क्षेत्रका बाग्लुङ्ग, पर्वत र म्याग्दी जिल्लामा करीब ४०% समूहले वार्षिक आमदानीको २०% रकम गरीब तथा बञ्चित वर्गमा रहेका उपभोक्ताहरूको आयआर्जन वृद्धिको लागि अनिवार्य छुट्याउने निर्णय गरी कार्यान्वयन गर्ने गरेका छन् (जि.व.का. अनुगमन प्रतिवेदन, २०६४ बाग्लुङ्ग) ।

तल उल्लेखित प्रक्रिया अनुसार सा.व.उ.स.ले भिन्दै विनियम निर्माण गरी गरीब तथा सीमान्तकृत वर्गको आयआर्जन वृद्धिको लागि घुम्तीकोष परिचालन गर्ने गरेका छन् । यो यसक्षेत्रको नवीनतम प्रयास मान्न सकिन्छ जसलाई अधिकांश सा.व.उ.स.ले संस्थागत नै गरीसकेका छन् ।



यसबाट गरीब तथा सिमान्तकृत वर्गलाई हुनेखाने र उपल्लो वर्गले हेर्ने दृष्टिकोषमा परिवर्तन भएको छ । गरीबलाई ऋण दियो भने तिर्दा बरु ढुब्छ, भन्ने आमधारणामा पूरै परिवर्तन भएको छ । यत्ति मात्र हैन कम व्याजदरमा (६%) घुम्तीकोष लगानी हुने हुँदा स्थानीय साहु महाजनले लिने व्याजदर (३६%) मा समेत कमी आएको छ ।

तालिम, गोष्ठी तथा अन्य अवसरमा समानुपातिक प्रतिनिधित्व

बागलुङ्ग, पर्वत र म्याग्दी जिल्लाका अधिकांश सा.व.उ.हरूले आफूले पाउने विभिन्न अवसरहरूमा गरीब, दलित, महिला एवं जनजातिहरूको प्रतिनिधित्वलाई सुनिश्चित गर्ने गरेका छन् । समितिका प्रमुख पदमा रहेका व्यक्ति मात्र नभएर उपभोक्ताहरूको समेत प्रतिनिधित्व हुनुपर्दछ, भन्ने अवधारणा अनुसार व्यक्तिहरूको चयन हुने गरेको छ (जि.व.का. अनुगमन रिपोर्ट, पर्वत २०६१) ।

विधान तथा कार्ययोजना नविकरण माफत गरीबमुखी प्रावधान समावेश

धौलागिरी क्षेत्रका अधिकांश सा.व.उ.स.हरूले आफ्नो विधान तथा कार्ययोजनामा कम्तिमा पनि ३ वटा गरीबमुखी प्रावधानहरू राख्ने गरेका छन् । उनीहरूमा आफ्नो विधान तथा कार्ययोजनाको मूल्याङ्कन तथा विश्लेषण गर्ने परिपाटी रहेको छ । विधान तथा कार्ययोजनाले गरीब, महिला, दलित तथा अन्य बञ्चितमा परेका वर्गको सहभागिता, वन पैदावारको उपभोग, निर्णय प्रक्रियामा सक्रियता एवं अन्य सुविधा प्राप्त गर्नमा उनीहरूलाई के कति हदसम्म सुनिश्चितता गरेको छ, भनि विश्लेषण गरिने गरिन्छ । विश्लेषण गर्दा लक्षित वर्गमुखी प्रावधान विधान तथा कार्ययोजनामा नरहेमा गरीबमुखी प्रावधान राखी कार्यान्वयन गर्ने गरेको पाइएको छ ।

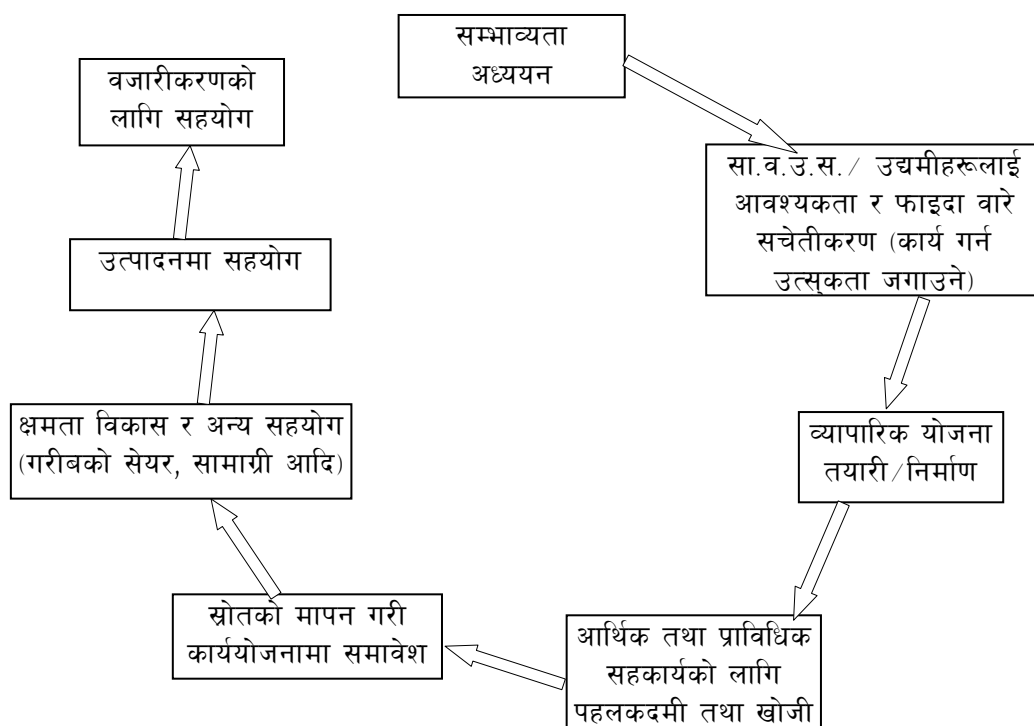
स्व-अनुगमन, नियमित अनुगमन एवं सार्वजनिक लेखा परीक्षण

धौलागिरी क्षेत्रका सा.व.उ.स.हरूले गरीब तथा सिमान्तकृत वर्गको हितमा भएका कार्यको नियमित अनुगमन गरी त्यसलाई कसरी प्रभावकारी बनाउन सकिन्छ भनी अन्तर्क्रिया गर्ने गरेका छन् । यत्ति मात्र हैन अर्धवार्षिक र वार्षिक रूपमा समूहले आमभेलामा सार्वजनिक लेखा परीक्षण गरी को को बाट के कति रकम प्राप्त भयो, कहाँ लगानी भएको छ र समूहको के कति आम्दानी भयो साथै के कसरी खर्च वा लगानी भइरहेको छ भन्ने विषयमा सबै उपभोक्ता सामू सार्वजनिक गर्ने गरेकोले सा.व.उ.स. प्रति सबैको समर्थन र चासो बढेको देखिएको छ ।

लघुउद्यम विकास

तलको तालिका अनुसार लघुउद्यम विकासको लागि सम्भाव्यता अध्ययनलाई पहिलो प्राथमिकता दिन, सा.व.उ.स.लाई यसको महत्व दर्शाउँदै काम गर्नको लागि अभिप्रेरित गर्न, व्यापारिक योजना बनाउन, स्रोतको उपलब्धतालाई व्यवस्थित गर्न, क्षमता विकास गर्न र बजारको सम्भाव्यता हेरेर उत्पादन गर्न अन्य संघसंस्था तथा सेवाप्रदायकहरूको पनि सहकार्य हुनुपर्ने गरी लघुउद्यमको विकासमा जोड दिई सा.व.उ.स.को वन पैदावारको व्यवस्थापन तथा रोजगारीको सृजना गर्ने प्रक्रियालाई प्राथमिकताका साथ अघि बढाइएको छ ।

उद्यम विकासको चक्र



उद्यमलाई उद्योगको रूपमा विस्तार गर्न वन उपभोक्ता, नीजि क्षेत्र र सा.व.उ.स. मिलेर अघि बढ्ने अवधारणा बमोजिम काम भएको छ । यसरी काम गर्दा धौलागिरीका ३ जिल्लामा हालसम्म वन तथा

गैर वन गरी १२८ लघुउद्यम स्थापना भई १११७ घरधुरीहरूले आयआर्जन गरिरहेका छन् । यो कार्यमा ९५ जनाले पूर्ण रोजगारी पाएका छन् भने करीब ४५०० जनाले अर्ध रोजगारी पाएकाले उद्यम विकासको लागि जिल्लास्तरमा माहोल सृजना भएको छ । बागलुङ्ग जि.वि.स.ले समेत उद्यम विकासको लागि डाली कोषको स्थापना गरी रु.१,००,००० छुट्याएको अवस्था छ । सा.व.उ.स.मा गै.का.व.पै.को संरक्षण, बृहत् रोपण, गै.का.व.पै. सञ्जाल निर्माण जस्ता धेरै कार्यहरू भएका छन् ।

सवाल तथा चुनौतीहरू

नेपालको सा.व. जीविकोपार्जनको क्षेत्रमा एक उत्कृष्ट कार्यक्रम भएपनि यसमा हुनेखाने वर्गको कब्जा हुनाको साथै गरीबलाई सहयोग गर्ने नाममा समूहका बोलबाला वर्गको आधिपत्य भएको छ (पोखरेल, २०६०) भन्ने गुनासो प्रशस्त मात्रामा सुनिन्छ । यति मात्र नभएर सा.व.ले ग्रामीण उपभोक्ताको जीविकोपार्जनको नाममा गरेको सहयोग उद्यममुखी नभएर केवल निर्वाहमुखी मात्र रहेकोले यसले जीवनयापनमा धेरै ठूलो परिवर्तन गदैन तथा सा.व.मा लगानी गरिएको अनुपातमा प्रतिफल प्राप्त भएको छैन भन्ने भनाई तथा गुनासाहरू पनि प्रशस्त मात्रामा सुन्ने गरिन्छन् । हाल यस सन्दर्भमा पुरानै पद्धति र ढाँचामा चलिरहेको सा.व.मा नयाँ जोश, जागर, अवधारणा र आमूल रूपान्तरणको आवश्यक छ भन्ने भनाइहरू जोडदार रूपमा उठिरहेका छन् ।

सामुदायिक वन ग्रामीण उपभोक्तालाई धेरै फाइदा दिन सफल रहेको र सा.व.उ.स.ले धेरै राम्रा र असल अभ्यासहरू समेत गरेको भएता पनि अझ प्रभावकारी रूपमा कार्यहरू अघि बढाउनको लागि विभिन्न सवाल तथा चुनौतीहरू रहेका छन् । सामुदायिक वन भित्र रहेका कहि चुनौतीहरू निम्नानुसारका छन् ।

१. सा.व.उ.स.ले सहभागितामूलक ढंगले सम्पन्नता स्तरीकरण गरी पहिचान गरेका गरीब घरधुरीलाई जिल्लाका सबै सरोकारवाला संघसंस्थाले मान्यता दिएको पाइँदैन । पहिचान भएका गरीब वनक्षेत्रमा काम गर्नका लागि मात्र गरीब भएका छन् । यसले गर्दा समन्वयात्मक रूपमा काम गर्नको लागि ठूलो मेहनत र कसरत गर्नुपरेको छ ।
२. अधिकांश सा.व.उ.स.को आम्दानीको स्रोत कम भएको, वनजङ्गल हालसम्म संरक्षणमुखी नै रहेको, यातायातको अभावमा वन पैदावारलाई सहरीक्षेत्रसम्म ल्याउन कठिन रहेको परिप्रेक्ष्यमा करीब ५०% गरीब उपभोक्तालाई सहयोग गर्न आर्थिक स्रोतको अभाव रहेको र सा.व.उ.स.ले गरीब सिमान्तकृत वर्गलाई गरेको सहयोगले उनीहरूको दैनिक जीवन धान्नलाई मात्र सहयोग पुगेका तर उद्यमी बन्न कठिन रहेको अवस्था छ ।
३. नीति अभावका कारणले स्थानीय वन सञ्जालले कानुनी मान्यता पाउन नसक्दा अझ प्रभावकारी रूपमा अघि बढ्न कठिनाई भएको छ ।
४. कृषि, भेटेनरी, दलित आदि जस्ता विभिन्न क्षेत्र र कार्यक्रम अनुसार गा.वि.स. स्तरमा आ-आफ्ना समन्वय समितिहरू स्थापना गरी कार्य गर्दा दोहोरोपना कायम भई कार्यक्रममा बाधा देखिएको छ ।
५. जिल्ला वन समन्वय समितिको गठन प्रक्रियामा दोहोरो नीतिको कारणले कठिनाई रहँदा समग्र वन तथा जीविकोपार्जनको क्षेत्रमा प्रभावकारी समन्वय गरेर अघि बढ्न नसकिएको अवस्था छ ।
६. उपभोक्ताको प्राथमिकताको क्षेत्र अन्तर्गत विजुली, बाटो जस्ता ठूला भौतिक संरचनाहरू पर्ने हुँदा गा.वि.स.को रकम वन तथा जीविकोपार्जनको क्षेत्रमा लगानी गर्न नसकिएको र गा.वि.स.ले

पनि दीर्घकालीन गरीबी निवारणको नीति बनाएर व्यवस्थित रूपमा अधि बढनुपर्ने भएपनि तरल राजनैतिक अवस्थाले बाधा व्यवधान सृजना भएको छ ।

७. स्थानीय सरकारमा जनताद्वारा चुनिएर आएका जिम्मेवार प्रतिनिधिहरू नहुँदा जीविकोपार्जनको क्षेत्रमा काम गर्न अत्यन्तै कठिन भएको छ ।
८. जिल्लाका सबै साभेदार संघसंस्थाहरूले सहमति, सहकार्य र समन्वयलाई प्राथमिकताका साथ लाने कुरा गरे पनि त्यो भाषणमा मात्र सिमित भएको र कार्यगत रूपमा आ-आफ्नै डम्फू बजाएर हिँड्ने प्रचलनले गर्दा वन तथा जीविकोपार्जनमा काम गर्न स्रोतको अभाव रहेको छ ।
९. समूहबाट उत्पादित कतिपय उत्पादन सामग्रीले बजार नपाएको, बजारसँग प्रतिस्पर्धा गर्न नसकि उपभोक्ताहरूलाई नाफा कम भएको तथा अन्तराष्ट्रिय बजारसम्म उपभोक्ताहरूको पहुँच पुऱ्याउन कठिन भएको कारण बढी आयआर्जन हुन नसकेको अवस्था छ ।
१०. गरीब तथा सिमान्तकृत वर्गको हित र उनीहरूको सामाजिक तथा आर्थिक सुदृढीकरण गर्ने नाममा आएका विभिन्न कार्यक्रमहरूको अधिकांश हिस्सा प्रशासनिक खर्चमा जाने र वास्तविक गरीबको हितमा कममात्र रकम विनियोजन हुने परिपाटीले पनि जीविकोपार्जन तथा वन विकासको कार्य गर्न कठिन भएको छ ।

निष्कर्ष तथा सुझाव

वन, जीवन र जीविकाको सन्दर्भमा सा.व.ले पुऱ्याएको योगदान स्मरणीय र उल्लेख गर्न योग्य भएकाले नेपालको सा.व. संसारकै उत्कृष्ट कार्यक्रमको रूपमा स्थापित भएको छ । सा.व. मार्फत् कार्यान्वयन भएका कैयौँ असल अभ्यासहरूले ग्रामीण गरीब, महिला, दलित एवं सुविधाविहीन वर्गको दीगो जीविकोपार्जनको लागि ठूलो योगदान दिएको तथ्य पुष्टि भइसकेको छ । आफ्नो समूहको सम्पन्नता स्तरीकरण मार्फत् लक्षित वर्ग पहिचान गर्ने, उनीहरूलाई अन्य संघसंस्थाहरूको समेत सहयोगमा जीविकोपार्जनको लागि आवश्यक सहयोग गर्ने, गरीबमुखी विधान र कार्ययोजना निर्माण गरी क्रियाकलापहरू सञ्चालन गर्ने, उच्च विकास तथा गै.का.व.पै.को खेती विस्तार गर्ने जस्ता कैयौँ उल्लेख्य कामहरू गरेर सा.व.उ.स.ले आफुलाई ग्रामीण उपभोक्ताको भरपर्दो सहयात्रीको रूपमा स्थापित गरेको छ ।

आयआर्जन मात्र नभएर उपभोक्ताको क्षमता विकास, विभिन्न अवसरहरूमा गरीब तथा सिमान्तकृत वर्गको प्रतिनिधित्वको सुनिश्चितता, निर्णय प्रक्रियामा सबै लिङ्ग तथा वर्गको समानुपातिक प्रतिनिधित्व, वन पैदावारको बिक्री वितरणमा न्यायोचित प्रणाली अवलम्बन जस्ता विषयमा पनि सा.व.उ.स.हरूले प्रशंसनीय कार्यहरू गरेको पाइएको छ । यसबाट लक्षित वर्गको आत्मसम्मान र आत्मविश्वास समेत बढेको तथा विभिन्न संघसंस्थाहरूमा उनीहरू आवद्ध भई आफ्ना कुराहरू राख्न सक्षम भएका छन् । फलतः उनीहरूको सामाजिक प्रतिष्ठामा वृद्धि हुनुको अतिरिक्त आर्थिक रूपमा समृद्धिको बाटो पहिल्याउन समेत मद्दत मिलेको छ ।

समूहमा रहेको कोष र समूहको वार्षिक आम्दानीको निश्चित प्रतिशत गरीब तथा सीमान्तकृत वर्गको लागि लगानी गर्ने परिपाटीको विकास गरेर सा.व.उ.स.ले गरीबको वास्तविक पिडालाई सम्बोधन गर्ने गरेका छन् । गरीबप्रति सकारात्मक धारणा विकास गर्नुपर्छ भन्ने सन्देश हरेक व्यक्तिमा पुगेको र लक्षित वर्गप्रति सकारात्मक विभेदको नीति कायम गर्न आमसहमति हुने गरेकोबाट पनि सा.व.उ.स. धेरै हदसम्म गरीबमुखी छन् भन्ने कुरा स्पष्ट हुन्छ ।

वन तथा जीविकोपार्जनको क्षेत्रमा एल.एफ.पी.ले एनिमेशन कार्यक्रम, घुम्तीकोषमा सहयोग, उद्यम विकासको व्यवस्थित अभ्यास, गै.का.व.पै.को खेती विस्तार, गरीब तथा सामाजिक समावेशीकरण रणनीति कार्यान्वयन जस्ता विषयहरूलाई समूहस्तरसम्म पुऱ्याएर सा.व.उ.स. र गरीब वर्गको हितमा अनुकरणीय कार्य गरेको छ। सामाजिक र आर्थिक सशक्तिकरणलाई सँगसँगै लिएर हिँड्यो भने मात्र जीविकोपार्जन वृद्धिमा सजिलो पर्दछ। जुनसुकै सशक्तिकरणको अन्तिम लक्ष्य भनेको आर्थिक सुदृढीकरण हुनु पर्दछ भन्ने मान्यताका आधारमा एल.एफ.पी.ले कार्य गरिरहेको छ। स्थानीय श्रोतको सही परिचालनले मात्र जीविकोपार्जनको ढोका मजबुद हुन्छ। यहाँ स्रोतको अभाव नभएर पहिचान र परिचालनको अभाव रहेको हो भन्ने विश्वासका आधारमा काम भइरहेको छ।

वनक्षेत्रको समन्वय र सहकार्यलाई जोड दिएर सबैको विश्वास पात्र तथा समूहको छाया संस्थाको रूपमा विकास भएको स्थानीय वन सञ्जाललाई स्थानीय निकायहरूले जे जसरी सहयोग गरिरहेका छन् यो वास्तवमै भविष्यको दीगो र प्रभावकारी संयन्त्र हुनेछ। यसको निर्देशिकालाई मन्त्रालयस्तरबाट पास गराएमा कानूनी मान्यता पाउने र अझ प्रभावकारी हुने देखिन्छ।

सा.व.मा प्रशस्त मात्रामा भएका नवीकरणीय स्रोतहरूलाई समूहले अधिकतम परिचालन एवं व्यवस्थापन गरेर लक्षित उपभोक्ताहरूको सामाजिक सशक्तिकरण तथा आयआर्जनमा टेवा पुऱ्याई जीविकोपार्जनको बहुआयामिक क्षेत्रमा सा.व.उ.स.ले ठूलो फड्को मारेको छ। उपभोक्ताको क्षमता र दक्षता अभिवृद्धि मार्फत् जीविकोपार्जनमा टेवा दिनको लागि आन्तरिक तथा सेवा प्रदायक निकायहरूको समन्वय तथा सहकार्यमा प्रशस्त कामहरू गर्न सा.व.उ.स. सक्षम भएका छन्। यद्यपी मूलुकले आर्थिक तथा राजनैतिक रूपमा ठूलो भेल तरी पुरातनवादी सोच, शैली, प्रक्रिया र ढर्राबाट सा.व. नचलेर निर्वाहमूखी जीविकोपार्जनलाई के कसरी उत्पादनमूखी वा उद्यममूखी बनाउन सकिन्छ भन्ने विषयमा गम्भिर छलफल चलाई शुसासनका विषयमा अझ बढी गम्भीर रहनुपर्ने जस्ता कैयौं कार्यहरूमा अझ बढी मेहनतका साथ काम गर्नुपर्ने बेला आएको छ।

सन्दर्भ सामाग्री

- काफ्ले, शान्ता २०५७, हाम्रो सामुदायीक वनको प्रकृया
- सामुहिक अभियान र एल.एल.पी. २०६३, एनिमेशन तथा सामाजिक सहयोग पुस्तिका
- पोखरेल २०६०, गरीबको चस्मा लगाएर सामुदायीक वनलाई हेर्दा
- एल.एफ.पी. २०६४, वार्षिक LSI प्रतिवेदन
- जि.व.का. बाग्लुङ्ग, पर्वत र म्याग्दीको वार्षिक प्रतिवेदन, २०६५
- जि.व.का. पर्वतको अनुगमन रिपोर्ट, २०६५
- जि.व.का. बाग्लुङ्गको अनुगमन रिपोर्ट, २०६४