

संरक्षित क्षेत्रमा वन्यजन्तुबाट हुने क्षतिको राहत

■ गंगा नकमी* र प्रभु बुढाथोकी**

परिचय

चितवनलगायत नेपालको तराई क्षेत्रमा सन् १९४० को दशकसम्म घना वनजंगल थियो र त्यहाँ प्रशस्त वन्यजन्तु थिए। औलोको डरले मानिसहरू तराईमा बस्न त्यति रुचाउँदैनथे। स्थानीय बासिन्दा वनपैदावार उपभोग र चरिचरन स्वतन्त्र रूपले गर्थे। वन्यजन्तुले दुःख दिएमा मार्न अथवा समात्न स्थानीय जनतालाई कसैको रोकबाट थिएन। जंगलबाट गाउँबस्तीमा आएका बाघ, भालु र चितुवा मार्न मात्र होइन, त्यसरी मारेबापत पुरस्कार पनि दिइन्थ्यो। बेलाबेलामा शाही परिवारबाट सिकार पनि हुन्थ्यो। यसबाहेक प्रभावित क्षेत्रमा भूमिकर पनि छुट थियो। (Regmi 1999) यस्तो व्यवस्थाले गर्दा वन्यजन्तुबाट क्षति हुँदा मानिसहरू केही क्षतिपूर्ति/राहतको महसुस गर्थे तर सन् १९५४ मा औलो निर्मूल गर्ने कार्य सुरु भएपश्चात् वनजंगल फँडानी गरी मानिसको बसोवास र खेतीपाती तीव्र हुन थाल्यो। यसले गर्दा वनविनाश र वन्यजन्तुको ह्रास क्रमिक रूपले बढ्न थाल्यो। बाङ्गसिंघे र अर्ना त चितवनबाट सखाप नै भए। यसैगरी गैँडाको संख्यामा पनि क्रमिक रूपमा कमी आयो। वन्यजन्तु संरक्षणप्रति राज्यको ध्यानाकर्षण हुन थाल्यो र सन् १९७३ मा चितवन राष्ट्रिय निकुञ्ज (चि.रा.नि.) स्थापित भयो। संरक्षित क्षेत्र घोषणा गर्दा ऐनकानून वन्यजन्तु र जंगल जोगाउनेतर्फ बढी केन्द्रित भए। त्यस क्षेत्रका स्थानीय बासिन्दाले विगतमा उपभोग गरिरहेका सहूलियतहरू वनपैदावार संकलन, चरिचरन आदिमा नियन्त्रण गर्न थालियो। कतिपय अवस्थामा त यी क्रियाकलाप अवैध भए। फलस्वरूप स्थानीय समुदाय, संरक्षणकर्ता र सरकारी निकायबीच द्वन्द्व सिर्जना भए। पर पूर्व कालदेखि मानिस र वन्यजन्तु बीच एक किसिमको अन्तरसम्बन्ध रहदै आएको थियो। तर अहिले आएर मानिसहरूको बढ्दो चापले गर्दा, प्राकृतिक स्रोतमाथि दुवै थरको प्रतिस्पर्धासँगै द्वन्द्व बढ्दै गईरहेको छ। (Hockings 2009) विगतमा मानिस र वन्यजन्तुबीच सहसम्बन्ध कायम राख्ने केही उपायहरू पनि अपनाइएका थिए।

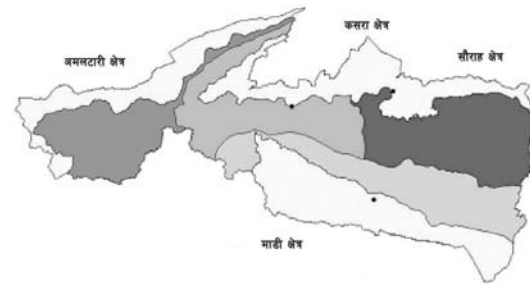
वन्यजन्तुको महत्वबारे समय परिस्थितिसँगै जनचेतनाको विकास पनि भइसकेको छ। त्यसैले हाल स्थानीय जनताले आफ्नो वरिपरि वन्यजन्तु भएर हैन कि, संरक्षण संस्थाबाट विभिन्न नीतिनियम लागू गर्दा आफू शक्तिविहीन भएको तथा वन्यजन्तुबाट हुने क्षति नियन्त्रण गर्ने वैकल्पिक उपाय कम भएकोबाट बढी आक्रोशित छन्। स्थानीय बासिन्दा भन्ने गर्छन्- “जब कुनै व्यक्तिले वन्यजन्तु मार्छ तब उसलाई एक लाखसम्मको जरिवाना वा १५ वर्षसम्म कैद वा दुवै सजाय दिइन्छ तर जब त्यही वन्यजन्तुले मान्छेमाथि आक्रमण गरी मार्ने वा घाइते बनाउने गर्छ तब उसलाई भने न्यून राहत दिइन्छ।” यसरी राष्ट्रिय निकुञ्ज (रा.नि.) को कार्य पनि जटिल र विवादको विषय बन्दै आएको छ।

तसर्थ मानिसले वन्यजन्तुलाई हेर्ने दृष्टिकोण ती जनावरबाट कति लाभ पाइरहेको र कति प्रभावित भइरहेको छ भन्नेमा भर पर्छ। उदाहरणका लागि चि.रा.नि.मा गैँडालगायत अन्य वन्यजन्तुबाट बढी प्रभावित क्षेत्रका जनता गैँडा र चि.रा.नि. दुवैप्रति नकारात्मक छन् तर त्यही गैँडा र अन्य वन्यजन्तुका कारण आयआर्जन गरी फाइदा लिन थालेकाहरू गैँडा र चि.रा.नि. प्रति सकारात्मक भएको पाइन्छ। स्थानीय जनताले संरक्षणको मूल्य र फाइदा मनन गर्छन् भने वन्यजन्तु संरक्षणको उद्देश्य पूरा हुन पनि सक्छ। तसर्थ मानिस र वन्यजन्तुबीच सहअस्तित्व दिगो पार्न व्यक्तिगत धारणा र असरलाई राम्ररी बुझ्नु आवश्यक छ। मानिसलाई परेको असरभन्दा हामी त्यसलाई धेरै किसिमबाट लिन सक्छौं। उदाहरणका लागि वन्यजन्तुले बालीनालीमा क्षति पुऱ्याउनु, घरमा पालेका चौपाया नोक्सान गर्नु, घरगोठ भत्काइदिनु, मान्छे मार्नु तथा अंगभंग पार्नु आदि। हुन त बालीनाली तथा गाईवस्तुको नोक्सानीजस्तो मानिसको जिउज्यानमाथि आक्रमण भइरहने घटना हैनन् (Dickman 2008; Shrestha 2007) तापनि वन्यजन्तुको आक्रमणबाट कुनै व्यक्तिको

मृत्यु वा अंगभंग भई घाइते भएमा उसको परिवारमा पर्ने असर कति कारुणिक तथा हृदयविदारक हुन्छ ? त्यसलाई कुनै पनि मूल्यमा तौलिन सकिदैन । यो नै मानिस र वन्यजन्तुबीच द्वन्द्वको मुख्य कारण पनि हुन सक्छ । मानवीय क्षतिले परिवारमा आर्थिक तथा मानसिक रूपमा बढी प्रभाव पारेको हुन्छ । यसैले अन्य मुलुकमा भैं नेपालको संरक्षित क्षेत्रमा पनि वन्यजन्तुबाट हुने मानवीय क्षति व्यवस्थापन चुनौती बनिरहेको छ । त्यसो त चोरी सिकारीबाट लोपोन्मुख वन्यजन्तु मारिँदा सम्पूर्ण पर्यावरणीय चक्रमा पर्ने असरको लेखाजोखा राख्न कम गाह्रो छैन ।

समुदायले वन्यजन्तुको क्षतिबाट जोगिन धेरै प्रकारका उपायहरू अपनाएको पाइन्छ जस्तै करेन्ट लगाउने, विषादी प्रयोग गर्ने आदि । यो क्रम बढ्दै जाँदा वन्यजन्तुहरू भन् खतरामा पुगेका छन् । उदाहरणका लागि श्रीलंकामा सन् २०१० को आँकडा हेर्दा वन्यजन्तुद्वारा हुने मानवीय क्षति र जंगली हात्तीको मृत्युको अनुपात १:४ छ । नेपालमा पनि सन् १९७९ देखि सन् २००६ सम्ममा चि.रा.नि. र वरिपरि गरी संरक्षण निकायले २५ वटा बाघलाई हटायो । जसको ६० प्रतिशत द्वन्द्वको कारण यही थियो । बाघ हटाउन स्थानीय बासिन्दाको आक्रोश तथा अनुरोध थियो । उक्त संख्या अहिले भएका बाघको भन्डै एकचौथाइ हो । एक अध्ययनअनुसार कम्तीमा १० प्रतिशत बाघ आहारमा विषालु पदार्थ प्रयोग गरी मारिएका थिए (Martin 1992) । यसबाहेक गैंडा र अर्नालाई करेन्ट लगाई मारिएको समाचार पनि बेलाबेलामा सुनिन्छ । एक अध्ययनअनुसार सन् २००६ मा कोशीटप्पु वन्यजन्तु आरक्षमा ८ वटा अर्ना मारिएका थिए । तीमध्ये ७ वटा (८७ प्रतिशत) स्थानीय बासिन्दाले करेन्ट लगाएर मारेका थिए (रा.नि. तथा व.वि., २००७) । यसबाट स्पष्टै देखिन्छ द्वन्द्वपरक जनावरहरू बढी संकटपूर्ण अवस्थामा हुन्छन् (Oganda et.al 2003) ।

यो लेख चि.रा.नि.मा भइरहेको वन्यजन्तुद्वारा हुने मानवीय क्षति (मृत्यु तथा घाइते) को अवस्था, त्यसलाई न्यूनीकरण गर्न र मानव तथा वन्यजन्तु दुवैको अकाल मृत्युबाट बच्न सक्नु र यी दुईबीचको सम्बन्ध सुधार्न सहयोग पुग्ने प्रयास सम्बन्धमा गरिएको अध्ययनमा आधारित छ ।

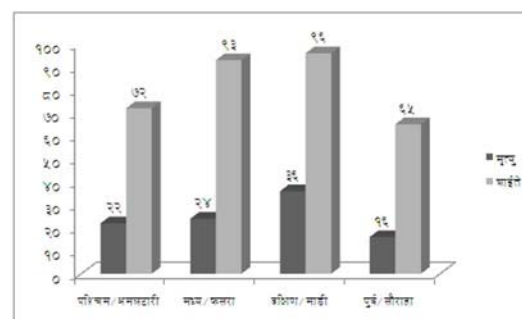


चित्र १: चि.रा.नि. र म. क्षे.

वन्यजन्तुद्वारा हुने मानवीय क्षति, राहत व्यवस्था तथा स्थानीय जनताको धारणाको विषयमा सन् २००८ देखि २००९ सम्म चितवन राष्ट्रिय निकुञ्ज र मध्यवर्ती क्षेत्रमा एक अध्ययन गरिएको थियो । उक्त अध्ययनबाट निम्न कुरा देखिएका छन् :

मानवीय क्षतिको अवस्था

वन्यजन्तुको आक्रमणबाट मानिसहरू घाइते हुने र मर्ने क्रम नेपालमा पनि बढिरहेको छ । सन् २००७/०८ मा २.१२ व्यक्ति प्रतिमहिना वन्यजन्तुको आक्रमणमा परेका थिए, जसमध्ये चि.रा.नि. मा सबभन्दा धेरै (५० प्रतिशत) घटना भए । एक अर्को अध्ययनअनुसार (सन् १९९७/९८-२००६/०७) दस वर्षको अवधिमा ४२४ जना पीडित भए, जसमध्ये २३ प्रतिशतको मृत्यु र ७७ प्रतिशत घाइते थिए । तिनमा पनि ७८ प्रतिशत पुरुष र २२ प्रतिशत महिला थिए (Nakarmi 2009) ।



चित्र २: सन् १९९७/९८-२००६/०७ मा क्षेत्र अनुसार भएको मानव क्षती

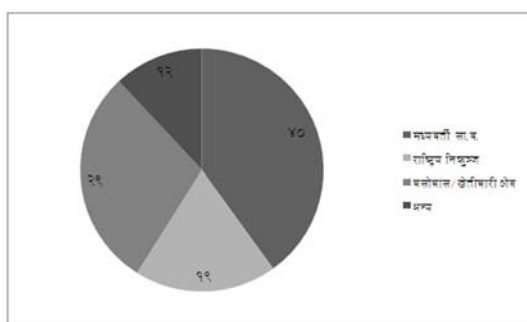
क्षति पुन्याउने जनावरहरू

अध्ययनअनुसार चि.रा.नि.मा विभिन्न वन्यजन्तुले विभिन्न क्षेत्रहरूमा फरकफरक किसिमको मानवीय क्षति पुऱ्याएका थिए। ति मध्ये बाघ, गैंडा, हाती र भालु सबभन्दा बढी क्षति गर्ने जनावरहरू हुन्। कुल घटनामध्येको ३१ प्रतिशत गैंडा र २७ प्रतिशत भालुले गरेका थिए। मृत्युको मात्र कुरा गर्ने हो भने बाघ ४३ र गैंडा ३३ प्रतिशत जिम्मेवार थिए। एक अर्को अध्ययनअनुसार पनि सन् १९९७-२००६ सम्ममा ८८ व्यक्तिको मृत्यु बाघको आक्रमणबाट मात्र भएको थियो (Gurung 2008)। क्षेत्रगत रूपमा हेर्दा कसरा र अमलटारी क्षेत्रमा गैंडाको तथा माडी र कसरामा बाघको आक्रमण बढी भएको पाइयो। त्यस्तै माडीमा भालुको आक्रमण बढी नै भएको देखिन्छ।

वन्यजन्तु आक्रमणबाट प्रभावित क्षेत्र

अध्ययनअनुसार दुईतिहाइभन्दा बढी घटना निकुञ्जबाहिर मध्यवर्ती क्षेत्रमा भएका थिए। ४० मध्यवर्ती सामुदायिक वनमा, २९ बसोवास र खेतवारीमा, १९ निकुञ्ज क्षेत्रमा र १२ प्रतिशत अन्य क्षेत्र (नदीकिनार र राजमार्ग) मा भएका थिए। निकुञ्जका चार व्यवस्थापन क्षेत्रहरू- माडी (दक्षिण), सौराहा (पूर्व), अमलटारी (पश्चिम) र कसरा (मध्य) मध्ये मृत्यु र घाइते दुवै माडी र कसरा क्षेत्रमा बढी भएको पाइयो।

घटना प्रायः घाँस, दाउरा, जंगली फलफूल आदि संकलन गर्न जाँदा र खरखडाइको बेलामा बढी भएका थिए। त्यसबाहेक खेतवारी अन्नबाली कुर्दा, जंगलको बाटो हिँड्दा पनि दुर्घटना निम्तिएका थिए।



चित्र ३: प्रभावित क्षेत्र

मानवीय क्षतिका कारणहरू

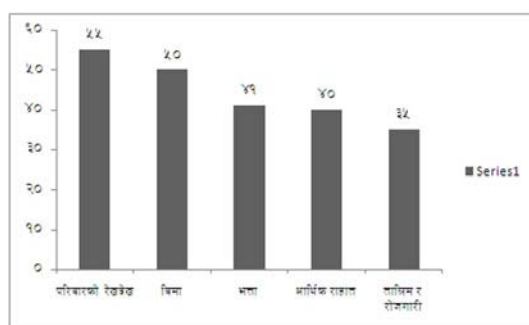
स्थानीय बासिन्दाको भनाइअनुसार निकुञ्जभित्र वन्यजन्तुको आहारमा कमी हुनु र निकुञ्जबाहिर मध्यवर्ती क्षेत्रमा वन्यजन्तुले सजिलै आहारा पाउनु मानवीय क्षतिका मुख्य कारण हुन्। यसबाहेक निकुञ्जभित्र बासस्थान साँघुरिदै र विनाश हुँदै जानु, मानिसको जनसंख्यामा वृद्धि, ठूला वन्यजन्तुहरूको संख्यामा वृद्धि, मानवको लापरवाही र अज्ञानता तथा हात्तिसार गाउँबस्तीको नजिक हुनु हो।

राहत व्यवस्था

राष्ट्रिय निकुञ्ज व्यवस्थापन निकायले मध्यवर्ती क्षेत्र व्यवस्थापन कार्यक्रममार्फत स्थानीय बासिन्दा र वन्यजन्तुबीचको सम्बन्ध सुधार्न प्रत्यक्ष र अप्रत्यक्ष रूपमा प्रयासहरू गरिरहेको छ। मध्यवर्ती क्षेत्रले राजस्वको ५० प्रतिशत रकम सामुदायिक विकासका विभिन्न कार्यक्रममा लगाएको छ (Budhathoki 2003)। मानवीय क्षतिको घटना हुन नदिन र घटना भइसकेपछि विभिन्न उपायहरूमा पनि केही भाग लगानी गरिरहेको छ। राष्ट्रिय निकुञ्जको वनपैदावारमाथिको निर्भरता कम गर्न तथा वन्यजन्तुसँग अचानक जम्काभेट भई हुने घटना कम गर्न व्यवस्थापन निकायले बायोग्यास, मचान र चर्पी बनाउन सहयोग गरिरहेको छ। यसैगरी विद्युतीय तारबार, सौर्यऊर्जाबाट चल्ने तारबार र जैविक बार लगाउन पनि मद्दत गरिरहेको छ। यसबाहेक वन्यजन्तुको आक्रमणबाट मानिसको मृत्यु वा घाइते भएमा राहतस्वरूप केही रकम दिने व्यवस्था छ। पहिले मृत्युको हकमा रु. २५,००० र घाइतेको हकमा बढीमा रु. १०,००० दिइन्थ्यो। नेपाल सरकारले हालै देशव्यापी रूपमा वन्यजन्तुबाट भएको क्षतिको राहत उपलब्ध गराउनु न्यायोचित हुने देखिएकाले आर्थिक कार्यविधि नियमावली, २०६४ को नियम ११४ बमोजिम वन तथा भू-संरक्षण मन्त्रालयले राहत सहयोगसम्बन्धी निर्देशिका २०६६ प्रकाशित गरेको छ। जसअनुसार व्यक्तिको मृत्यु भएको खण्डमा रु. १,५०,००० तथा घाइतेको हकमा अवस्था हेरी सख्त घाइते भएमा बढीमा रु. ५०,००० सम्म र सामान्य घाइते भएमा बढीमा रु. ५,००० सम्म दिने व्यवस्था गरिएको छ।

यस प्रकार १३ वर्षको अवधिभित्र राहत रकममध्ये मृत्युको हकमा ६ गुणा र घाइतेको हकमा ५ गुणाले वृद्धि भएको छ। १ वर्षमा सालाखाला रु. ४ करोड राहतमा मात्र खर्चिने गरेको देखिन्छ (Nakarmi 2009)। पहिले पीडितले राहत रकम प्राप्त गर्न घटना भएको सात दिनभित्र निवेदन दिनुपर्दथ्यो तर नयाँ निर्देशिकाले पैंतीस दिन सम्मको म्याद तोकिएको छ। निवेदन दिँदा निवेदकले घटनाको सर्जिमिन मुचुल्का, मृत्युदत्ता प्रमाणपत्र, पीडितसँगको नाता प्रमाण, मध्यवर्ती क्षेत्र (म.क्षे.) व्यवस्थापन समिति/उपभोक्ता समितिको सिफारिस, सम्बन्धित गाउँ विकास समिति/नगरपालिकाको सिफारिस, स्वास्थ्यसंस्थाको सिफारिस (पोस्टमार्टम रिपोर्ट – मृत्युको हकमा र औषधिको बिल – घाइतेको हकमा), प्रहरी प्रतिवेदन, फोटो आदि पेस गर्नुपर्छ। राष्ट्रिय निकुञ्जभित्रबाट वन्यजन्तु बाहिर आई घटेको घटनामा मात्र राहत रकम दिने व्यवस्था छ। घटना राष्ट्रिय निकुञ्जभित्र घटेको छ भने त्यसलाई अवैध मानी राहत दिइदैन। केही व्यक्तिले राहत पाउने लोभमा घटना राष्ट्रिय निकुञ्जभित्र घटेको भए पनि राष्ट्रिय निकुञ्जबाहिर भएको भनी राहतका लागि निवेदन दिएका थिए तर राष्ट्रिय निकुञ्जबाट छुट गरेको अवस्थाहरू, जस्तै : खरखडाइको बेला, तोकिएको समय र स्थानहरूमा हिँडुल गरेको अवस्थामा भएको घटनामा भने राष्ट्रिय निकुञ्जभित्र पनि राहत रकम दिने व्यवस्था गरिएको छ।

राष्ट्रिय निकुञ्ज व्यवस्थापन निकायबाट विभिन्न प्रयासहरू गरिए पनि स्थानीय जनता सन्तुष्ट र खुसी छैनन्। एकचोटि दिइने यस्तो राहत रकम पर्याप्त र नोकसान्नीअनुरूप नभएको तथा रकम प्राप्त गर्न पनि धेरै समय लागेको उनीहरूले बताए। राष्ट्रिय निकुञ्ज



चित्र ४: राहत व्यवस्था प्रति स्थानीय जनताको धारणा

व्यवस्थापन निकायले यसरी ढिलो हुने कारणहरूमा पहिलो त घटनाबारे छानबिन गर्दा लाग्ने समय (जस्तै : कतिपय मानिसले घटनालाई बढाइचढाइ गरी भूटो कागजात पेस गर्दा छानबिन प्रक्रिया लम्बिने हुनाले) र दोस्रो चाहिँ समयमा रकम नै निकासी नभएको बताए। मृतक र सख्त घाइते भएको परिवारलाई राष्ट्रिय निकुञ्ज व्यवस्थापनले निरन्तर सहयोग र रेखदेख गर्नुपर्ने स्थानीय जनताको माग छ।

नयाँ राहत व्यवस्था पनि पहिलेको प्रक्रियाभन्दा बढी जटिल भएको महसुस गर्न थालिएको छ। संरक्षण अधिकृतका अनुसार राहत रकम निकासी गर्न धेरै समय लाग्छ। हालसालै माडीको अयोध्यापुरीमा भएको घटनामा मृतकका परिवारले तत्काल राहत रकम पाउन नसक्दा राष्ट्रिय निकुञ्ज व्यवस्थापन कार्यालयले पछि सोधभर्ना गर्ने सर्तमा ३० प्रतिशत रकम निकासी गरी मृतकको परिवारलाई बुझाएको थियो। राहतको रकम घटना हुनेवित्तिकै उपलब्ध गराउनसकिएमा मात्र त्यसको सही र अर्थपूर्ण उपयोग हुन्छ। त्यसैले चाहिएको बेलामा रकम निकासी हुन अति आवश्यक छ जसले गर्दा स्थानीय जनताको आक्रोश, विरोध तथा दबाव शान्त पार्न सजिलो हुन्छ। यदि यो नयाँ निर्देशिकालाई परिमार्जन गरी पारदर्शी र विकेन्द्रीकृत नबनाउने हो भने यसको पनि प्रभावकारी कार्यान्वयन मुस्किल हुने देखिन्छ। अर्को महत्वपूर्ण कुरा, नयाँ निर्देशिका राहत रकममा मात्र केन्द्रित छ। यो स्थानीय जनताले उठाइरहेको जागिर, तालिम, भत्ता, विमा आदि प्रति मौन रहेको छ।

प्रमुख बुझाइ र अवलोकन

- चितवन राष्ट्रिय निकुञ्जको मध्यवर्ती क्षेत्रमा निकुञ्जभित्र भन्दा बाहिर बढी मानवीय क्षतिको घटना भएका छन् र यो बढ्दो क्रममा छ।
- चितवन राष्ट्रिय निकुञ्ज र वरिपरिका क्षेत्रहरू सबै एकैनाशले प्रभावित भने छैनन्। वन्यजन्तुसँग जम्काभेट हुने कारक बन्ने जनावरहरू विभिन्न ठाउँमा भिन्नाभिन्नै प्रकारका छन्।
- स्थानीय बासिन्दाहरू निकुञ्ज भित्र र वरिपरिका वन पैदावारमा बढि निर्भर हुँदा वन्यजन्तुबाट दुर्घटनामा पर्दछन्।
- वन्यजन्तुको बानीबेहोराप्रति स्थानीय जनताको वेवास्ता र लापरवाही हुनु।

- मृत्यु वा सख्त घाइते भइसकेपछिको मानसिक तनावको पीडा अति हृदयविदारक हुन्छ ।
- स्थानीय जनता एकपटक पाउने राहत रकमभन्दा दीर्घकालीन रूपले जीवन चल्न सक्ने उपायहरूको व्यवस्था हुनुपर्नेमा जोड दिन्छन् ।
- उपयुक्त र पर्याप्त संरक्षण सञ्चार तथा कार्यहरू, वकालत र राहतको व्यवस्था भएमा मानवीय क्षति कम गरी मानिस र वन्यजन्तुको सहसम्बन्ध कायम गर्न सकिन्छ ।

गर्नुपर्ने कामहरू

मानिस तथा वन्यजन्तु सीमित भूमि र खाद्यस्रोतमा बाँच्न बाध्य भएकोले चि.रा.नि.मा पनि कुनै न कुनै रूपमा चाप हुनु स्वभाविक नै हो । त्यसैले यदाकदा मानवीय क्षति हुने अवस्थालाई नकार्न सकिँदैन । तर, उचित उपायद्वारा मानिस र वन्यजन्तु दुवैको सहअस्तित्व कायम गर्न सकिन्छ । लक्षित वर्गसम्म व्यवहारिक र दिगो कार्ययोजना पुऱ्याउन सकेको खण्डमा यो सम्भव पनि छ । यसका लागि घटना हुने नदिने उपायहरू र घटना भइसकेपछि गर्ने उपायहरू उपयुक्त र प्रभावकारी हुन जरुरी छ । यसै सन्दर्भमा राहत दिने, घटना कम गर्ने सम्बन्धी केही सुझावहरू यस प्रकार छन् :

- ज्यादा खतरनाक वन्यजन्तु हिँडुल गर्ने क्षेत्र, स्थानीय बासिन्दाको रा.नि. र म.क्षे. प्रतिको निर्भरता र उनीहरूको आर्थिक स्थितिको आधारमा वन्यजन्तुबाट पीडित र प्रभावित क्षेत्र पहिचान गर्ने ।
- वन्यजन्तुको वासस्थान, तिनीहरूको संख्या र आनीवानीसम्बन्धमा अध्ययनअनुसन्धान गरी समुदायमा बृहत् रूपमा जनचेतना जगाउने ।
- खतरापूर्ण वन्यजन्तु र त्यस्ता वन्यजन्तुबाट हुने पीडितहरूको आँकडा राख्ने ।
- फरकफरक ठाउँमा फरकफरक किसिमका जनावरबाट आक्रमण हुनेहुँदा ठाउँ सुहाउँदो नीति बनाई घटना हुनबाट जोगाउने ।
- म.क्षे. का लागि आउने बजेट बढीभन्दा बढी रा.नि. मा वनपैदावारमाथिको निर्भरतालाई कम गर्न उपयोग गर्ने र म.क्षे. मा खेतीपातीवाहेक अन्य आयआर्जनको अवसर खोजी गर्ने/गराउने ।
- अति प्रभावित क्षेत्रमा विमाको व्यवस्था गर्ने ।

- पीडितका परिवारलाई सम्भव भएसम्म उपयुक्त आयआर्जनका काममा लगाउने ।
- पीडित परिवारका लागि अक्षय कोष खडा गरी नियमित भत्ताको व्यवस्था गर्ने ।
- समुदायमा वैकल्पिक ऊर्जा व्यवस्था मिलाउन आर्थिक सहयोग गर्ने ।
- उन्नत जातको घाँस उत्पादन तथा गोठमै गाईवस्तुलाई खुवाउन अभिप्रेरित गर्ने र यस्तो कार्यका लागि आर्थिक सहयोग तथा सहूलियत दिने ।
- स्थानीय बासिन्दालाई आफ्नो खेतवारी र घरवरिपरि जैविक बार र वन्यजन्तुले नखाने/नरुचाउने जातको बोटविरुवा रोप्न उत्साहित तथा सहयोग गर्ने ।
- मृतकका परिवार र घाइतेलाई ज्ञान र सीपवर्द्धक तालिमहरू दिने र आर्थिक उपार्जन गर्न उत्साहित गर्ने ।
- पीडितका बालबच्चालाई निःशुल्क शिक्षाको बन्दोबस्त मिलाउने ।

सारांश

नेपालमा वन्यजन्तुद्वारा हुने मानवीय क्षति प्राकृतिक प्रकोपबाट हुने मानवीय क्षतिभन्दा कम छ । व्यक्तिगत रूपमा हुने क्षतिले परिवारमा धेरै असर पुऱ्याउँछ । यसले स्थानीय बासिन्दाको सहभागितामा गरिने संरक्षणमा अवरोध पुऱ्याउँछ । मानवीय नाताले मात्र हैन, वन्यजन्तु (जस्तै : बाघ, गैँडा, हात्ती आदि) लाई स्थानीय जनताले आक्रोशमा आएर मार्ने क्रम रोक्न पनि आवश्यक भएको छ । यस्ता जनावरहरूको ओखेटोपहार अन्तर्राष्ट्रिय बजारमा धेरै माग भएको हुँदा यी जनावर अझ बढी लोप हुने अवस्थामा छन् । तसर्थ संरक्षणकर्ताहरूले स्थानीय जनतालाई पनि समावेश गरी यस विषयमा गहन रूपमा सोचन आवश्यक छ ।

नेपाल सरकारले हालै मानवीय क्षतिलाई ध्यानमा राखी राहतसम्बन्धी नयाँ निर्देशिका पारित गर्नु प्रशंसनीय कार्य हो । यो कोसेढुंगा सावित भएको छ । राहत व्यवस्थालाई चितवन राष्ट्रिय निकुञ्जको व्यवस्थापनको एक अंग सम्झी संरक्षणमा सहभागी हुन प्रेरित हुने तरिकाले लगनुपर्छ, स्थानीय जनताको आक्रोश शान्त गर्ने उपायका रूपमा होइन । विश्वभरिभै संरक्षण कार्य गर्दा

मानिसलाई हानि नपुगोस् भन्ने उपाय अवलम्बन गरिन्छ । स्थानीय बासिन्दाले पनि उचित समयमा सम्बन्धित ठाउँमा सही जानकारी दिनुपर्छ र भएको व्यवस्थाबाट उचित लाभ उठाई संरक्षणमा सहयोग गर्नुपर्छ ।

सन्दर्भ सामाग्री

Budhathoki, P. 2003. Linking Communities with Conservation in Developing Countries: Buffer Zone Management Initiative in Nepal. *Oryx*, **38** (3).

Dickman, A.J. 2008. Key Determinants of Conflict between People and Wildlife, Particularly Large Carnivores, around Ruaha National Park, Tanzania. PhD Thesis, University College London (UCL) and Institute of Zoology, Zoological Society of London. London, UK.

Gurung, B. B. 2008. Ecological and Sociological Aspects of Human-Tiger Conflicts in Chitwan National Park, Nepal. PhD Dissertation, University of Minnesota. Minnesota, USA.

Hocking, K.J. 2009. Living at the Interface: Human Chimpanzee competition, Coexistence and Conflict in Africa. *Interaction Studies*, **10** (2): 183-205.

Martin, E.B. 1992. The Poisoning of Rhinos and Tigers in Nepal. *Oryx*, **29**: 82-86

Ogada, M., Woodroffe, R., Oguge, N. and Frank, 2003: Limiting Depredation by African Carnivores: The Role of Livestock Husbandry. *Conservation Biology*, **17**(6):1521-1530.

Regmi, M.C. 1999. A Study of Nepali Economic History. Delhi: Adroit.

Shrestha, R. 2007. A Case Study on Human-Wildlife Conflict in Nepal: With particular reference to Human-Elephant Conflict in Eastern and Western Terai Regions). WWF Nepal.

Nakarmi, G. 2009. Ensuring Park and People co-existence in Nepal: A Case Study of Chitwan National Park. The Rufford Small Grant Foundation.

●●●

* नकमी वन र वातावरणको क्षेत्रमा स्वतन्त्र परामर्श दाता हुनुहुन्छ ।

** बुढाथोकी संरक्षण वीद हुनुहुन्छ ।